

IN DE STEIGERS



Provincie
West-Vlaanderen

2002 • 1

IN DE STEIGERS

MONUMENTENNIEUWS UIT WEST-VLAANDEREN

negende jaargang - 2002 - nummer 1

INHOUD

3

MARIETTE JACOBS

Open Monumentendag 2002: Symbolen

10

DOMINIQUE VELGHE

Open Monumentendag in Zuid-West-Vlaanderen:
Themanummer van 'Dertien'

13

TOM VERMEERSCH

Provincie en Natuurpunt openen
gerestaureerde stadswallen Damme

16

JOHAN VANSTEENKISTE

Een acrobatisch beroep:
het schaliedekken van torenspitsen

18

MARC RYCKAERT & JOS DEMARÉE

Kort monumentennieuws

22

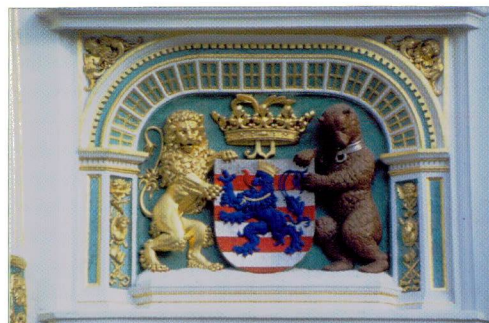
MARIETTE JACOBS

Omgaan met bodemvondsten uit de Eerste Wereldoorlog

23

JEROEN CORNILLY & MARC RYCKAERT

Boekenplank



Symbolen

Het thema van dit jaar, 'Symbolen', onderbreekt even de reeks 'Grondstof, stof tot nadenken' die in 2001 met 'Metaal' startte en in 2003 'Steen' en in 2005 'Hout' brengt. Met het thema 'symbolen' snijden we een zeer oud communicatiemiddel aan, want de symbolentaal is waarschijnlijk een van de oudste talen ter wereld, steeds evoluerend met de tijd en in vele historische gebouwen terug te vinden.

Het symbool is een teken dat op een tastbare of zichtbare manier een abstract begrip weer wil geven. Een monument kan op zichzelf een symbool zijn, zoals een belfort of een kerk, maar het kan ook tekens dragen die verwijzen naar de rol van een gebouw vroeger en nu. Symbolen verwijzen bijna altijd naar religieuze, ethische, maatschappelijke, economische, culturele of sociale waarden. In de periode dat ze gangbaar zijn, worden ze meestal goed begrepen. De kennis van de symbolentaal is essentieel voor het begrijpen van de historische gebouwen en kan helpen bij het vinden van een geschikte herbestemming. Daarom is het van groot belang de kennis van symbolen te bewaren en door te geven.

Zeer uitzonderlijk hebben symbolen een bijna universeel karakter en zijn ze van alle tijden. De meeste zijn dit niet en soms kan een symbool zelfs uniek zijn. Een treffend voorbeeld van het universele karakter is het hakenkruis of zonnerad, reeds meer dan 2000 jaar symbool van onsterfelijkheid en de steeds weerkerende seizoenen. Helaas heeft dit symbool in de loop van de 20e eeuw een zeer specifieke politieke connotatie gekregen, die de oorspronkelijke betekenis weggedrukt heeft. De beelden van Käthe Kollwitz op de Duitse militaire begraafplaats van Vladslø drukken wel het universele leed uit van ouders die hun kind verliezen in de oorlog. Maar de keuze van de kunstenaar om dit uit te drukken door twee losstaande beelden van een moeder en een vader, is uniek.

Kijkend naar gebouwen, kan men zeggen dat sommige opgetrokken zijn als symbool, andere hebben in de loop van hun bestaan een symboolwaarde gekregen. Zij kunnen al dan niet uiterlijke tekens dragen, die deze betekenis verduidelijken. Open Monumentendag 2002 wordt dan ook een boeiende zoektocht naar de betekenis van deze gebouwen en van de tekens die erop terug te vinden zijn.

Symbolen op en in gebouwen

Symbolen van geloof

Onze Westerse maatschappij, die zeer rijk is aan religieuze symbolen, dreigt door de voortschrijdende ontkerkelijking in een versneld tempo de kennis van de symbolen te verliezen. De schat aan symbolen in de katholieke kerk is haast niet te overzien. Het is onmogelijk om er hier zelfs maar een fractie van op te noemen. Zij zijn onder meer

terug te vinden in kerken, kloosters en kapellen. Zij verwijzen naar God, de Heilige Drievuldigheid, Maria, de profeten, de heiligen, de engelen, de hemel, de hel, het vagevuur enz. De duif is bijvoorbeeld een symbool van de Heilige Geest, maar tegelijk een vredessymbool. De lelie is een symbool van de zuiverheid van Maria. Een van de belangrijkste symbolen is het kruis, verwijzend naar het leven, lijden, dood en heropstanding. Tal van heiligen zijn herkenbaar aan de attributen die ze dragen: de heilige Barbara heeft een toren, Sint-Sebastiaan pijlen, de heilige Marcus een leeuw,...

Foto op de kافت: Klerken, de Vredesmolen. (Foto Daniël de Kievith, Oostende).

Vorige bladzijde, van boven naar onder: het wapenschild van Brugge (foto JC); Damme, kazemat aan de Haringmarkt (foto MR); leper, de binnenkoer van het Mergehlyncmuseum (foto JC); Sint-Michiels, Tillegemkasteel (foto MR).

Hieronder: Vladslø, het treurende ouderpaar van Käthe Kollwitz op de Duitse Militaire begraafplaats. (Foto MR).





Boven: Kortrijk, de vrijmetselaarsloge op de Houtmarkt, opschrift op de gevel. (Foto JC).

Onder: Brugge, het Pijndershuisje bij het Tolhuis. Van links naar rechts afbeeldingen van Sint-Joris, Johannes de Doper, de Heilige Ambrosius en Johannes de Evangelist. (Foto JC).

In de *Protestantse godsdienst* daarentegen spelen slechts enkele symbolen een rol: het kruis, de tafelen der wet, de houten avondmaaltafel, de doopvont. Het gebouw en de ruimte moeten voor zich spreken, als gemeenschapsruimte en plaats voor contactname met God. De Bijbel of het boek is de voornaamste inspiratiebron en wordt ook geregeld afgebeeld.

De synagoge in Oostende biedt dan weer een staalkaart van de *Joodse* symboliek. In het roosvenster is de zespuntige Davidster, het universele symbool van het jodendom, verwerkt. Het cultusgebouw zelf verwijst naar de verdwenen tempel van Jeruzalem. Centraal staan de Heilige Ark en het leesgestoelte. Daarnaast zijn nog enkele andere symbolen aanwezig, zoals de zevenarmige kandelaar (eveneens symbool van het jodendom), maar voorstellingen van mensen ontbreken.

De winkelhaak en de passer zijn voor de *vrijmetselaars* dan weer de symbolen voor schepping en maat. Andere symbolen die aan de middeleeuwse bouwloodsen ontleend worden, zijn onder meer het schietlood, de waterpas, het truweel en de moker. Men treft ze zowel aan in hun tempels, op hun woonhuizen als op hun grafstenen. De speculatieve loges (1700 tot nu) vinden hun oorsprong in de mythische geschiedenis van de Orde van de Vrijmetselaars, meer specifiek de bijbelse geschiedenis van de tempel van Koning Salomon en de 'Tempel' die niet door mensenhanden is gemaakt, maar naar het Hemelse Jeruzalem verwijst. Vaak hebben zij een egyptiserende inslag. Meestal worden de symbolen aan de buitenzijde zeer sober gehouden maar in Kortrijk op de Houtmarkt is wel een beeld van een vrouwenfiguur tegen de gevel geplaatst die als teken



van geheimhouding de vinger op de mond legt. Hierbij staat de tekst 'Amicitia fortior' (sterker door vriendschap) verwijzend naar de broederschap.

Funeraire symbolen

Op Open Monumentendag wordt speciaal aandacht besteed aan de funeraire symbolen, onder meer op de Centrale Begraafplaats van Brugge en de begraafplaatsen in Menen en Rumbeke. Men vindt hier vaak verwijzingen naar tijd, leven, dood en heropstanding. Vaak voorkomende symbolen zijn de obelisk, de afgeknotte zuil, de wakende vlam van een dodenlantaarn, de grijnzende schedel en uiteraard het kruis. De aanpak op het Parijse *Cimetière Père Lachaise* (aangelegd vanaf 1804), waar romantiek en symbolentaal de harde werkelijkheid van de dood verhullen, werd op andere kerkhoven en begraafplaatsen geïmiteerd. Treffend zijn de voorstellingen van elkaar ontglappende handen, een gebroken ketting, een stenen boek (leven) met ezelsoor (verwijzend naar de plotse dood), melancholisch rouwende vrouwen enz. De urne, de omgekeerde toorts of fakkel, de lijkwade, de zeis, de gebroken zuil, de cenotaaf staan voor dood en rouw. Verwijzingen naar het leven zijn onder meer de (rechtopstaande) toorts, de fakkel, de olielamp, de urne met vlammen, de levensboom en de pelikaan. Voor de tijd staat de zandloper, voor de eeuwigheid de obelisk en de slang die in haar staart bijt. Laurier en palm duiden op het heroïsche en de overwinning. Voor rust en vrede kiest men de papaver en de duif, voor trouw een anker of een hond. Soms verwijzen symbolen naar de overledene zelf, zijn persoonlijkheid, zijn maatschappelijke status of zijn geloofsovertuiging.

Aan de begroeiing op de begraafplaats in Brugge werd eveneens veel aandacht besteed, zodat er een samenspel ontstaat tussen natuur, graftekens en architectuurelementen.

Symbolen van macht en identiteit

Sedert eeuwen maken machthebbers, instellingen of eigenaars hun macht of rechten kenbaar door het aanbrengen van *heraldische symbolen* op gebouwen, in tuinen en parken: wapenschilden, monogrammen, symbolische verwijzingen naar hun naam, functie of patroonheilige.

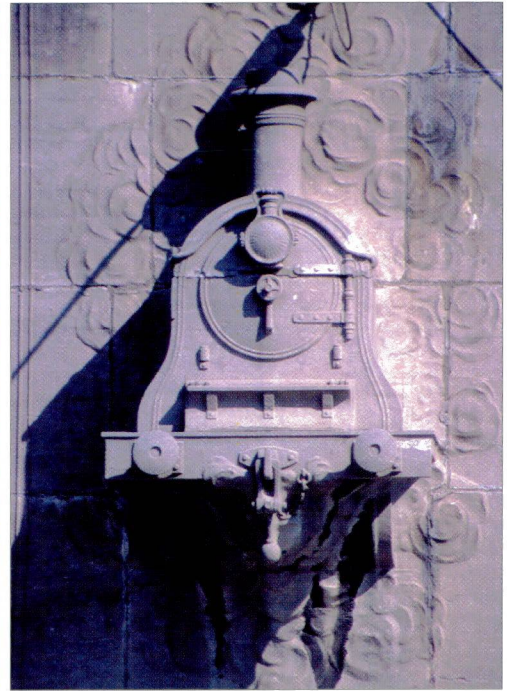
Zeer vaak ziet men wapenschilden van steden of gemeenten op stadhuisen, bijvoorbeeld in Diksmuide en Nieuwpoort. Ook in kerken worden tal van heraldische tekens teruggevonden, zowel religieuze als adellijke - hoewel deze laatste dikwijls werden verwijderd tijdens de Franse Revolutie. Men treft ze bij voorbeeld aan op graftombes, obelisks, glasramen, en zelfs op gevels van kerken. Een merkwaardige voorbeeld van dit laatste is het wapenschild in baksteen van de familie Hornes op de toren van de Sint-Petruskerk in Loker. In abdijen en kloosters zijn meermaals de wapenschilden of monogrammen met jaartallen te zien van de abten of abdisen die als bouwheer optraden.



Initialen, zoals de L en L in spiegelbeeld in Oostende, verwijzend naar Leopold II, koning-bouwheer van de voormalige 'koningin der badsteden', dienen eveneens om macht of bezit te illustreren.

Symbolen van beroepen en ambachten en industriële activiteit zijn duidelijk aanwezig in het stedelijke landschap. In de pre-industriële tijd werden gildenhuisen op belangrijke plaatsen gebouwd. Zowel de bouwwijze als de versieringen, al dan niet symbolisch, moesten onder meer het prestige beklemtonen. Verkoopshallen, vis- en vleesmarkten droegen meermaals versieringen of inscripties met een symbolische betekenis. Ook privé-woningen van handelaars en ambachtslui droegen dikwijls de voorstellingen die verwezen naar hun beroep. In de Noordzandstraat in Brugge herinnert een gevelsteen met de voorstelling van mannen met roervorken, een baal hop en een biervoerder, aan de voormalige brouwerij De Gapaert. Natuurlijk kunnen ook wapenschilden, standbeelden, muurschilderingen, schilderijen, vlaggen en dergelijke het ambacht en de welvaart illustreren.

Haringe, neogotisch grafkruis op het kerkhof rond de Sint-Martinuskerk. Op het kruis zijn onder meer een doodshoofd en een weegschaal afgebeeld. (Foto JC).



Van links naar rechts en van boven naar onder: Torhout, het kasteel van Wijndendale. De 19e eeuwse ingangspoort verwijst duidelijk naar een middeleeuwse burcht. — Oostende, Venetiaanse Gaanderijen. De dubbele L was het teken van koning Leopold II. — Loppem, hoeve 't Waterke. In een pijler van de erftoegang werd als bescherming een kapelletje gemetseld. — Oostende, de Smet de Nayerbruggen. In de pijlers van de brug over de spoorweg werden afbeeldingen van een locomotief verwerkt. — Diksmuide, stadhuis. Boven de deur zijn de wapenschilden van Diksmuide en West-Vlaanderen verwerkt, samen met personificaties van de landbouw en de nijverheid. (Foto's JC).



In de industriële tijd geven fabrieken en spoorwegstations, herenwoningen en theaters, beurs- en bankgebouwen, scholen en volkshuizen, de steden mee vorm. De ornamenten en opschriften verwijzen enerzijds naar de vooruitgang en de mechanisering, anderzijds worden werkvijver, trouw, volharding en discipline verheerlijkt. De burgerlijke moraal viert hoogtij in de 19e eeuw. In het Izegemse stadhuis, gebouwd in 1884 in neorenaissancestijl, symboliseren de glasramen in de trouwzaal bijvoorbeeld een aantal beroepen.

Mythologie en volkscultuur

Symbolen kunnen ook louter verwijzen naar een begrip of activiteit zonder verdere politieke of maatschappelijke boodschap. Vele zijn via de renaissance overgenomen uit de klassieke mythologie: Hermes, Apollo, Venus en Amor, Diana enz. Ook Vrouwe Justitia of de weegschaal in een gerechtsgebouw en muziekinstrumenten in een muziek-salon zijn ontleend aan de oudheid.

In de lokale volkstraditie leven bepaalde symbolen eeuwen lang door. Vaak hebben zij te maken met de bescherming van de omgeving tegen het boze oog, het kwade, de duivel. Het gaat om spreuken, data, bloemen en planten (vlier hield de heksen tegen), dieren (paarden op het dak), een haan voor de waakzaamheid, devotie-elementen, Jezus en Maria enz. In het smeedwerk bij de huizen vindt men nu nog heidense symbolen, de levensboom, het hoefijzer, het hartje in de oude toiletdeuren. De witgekalkte raam- en deuromlijstingen dienden trouwens ook om de kwade machten buiten te houden.

Veldkapellen, bijvoorbeeld de kapel van Ons Heren Boompje in Poperinge, werden op kruispunten van wegen geplaatst. Kolomkapellen stonden aan de ingangspoort van een gebouw. De nissen met heiligenbeelden, Mariabeeldjes en kruisbeelden zijn bijna niet te tellen.

Gebouwen als symbool

De bouwheer, de bouwmeester of de gemeenschap kan aan een gebouw van bij het ontstaan een symbolische betekenis meegeven. Het is ook mogelijk dat een gebouw na een zekere tijd een symbool voor een bepaalde gemeenschap wordt. Soms onlenen zij hun symboolwaarde aan een historisch feit of een maatschappelijke ontwikkeling.

Planopbouw, uitzicht en ligging

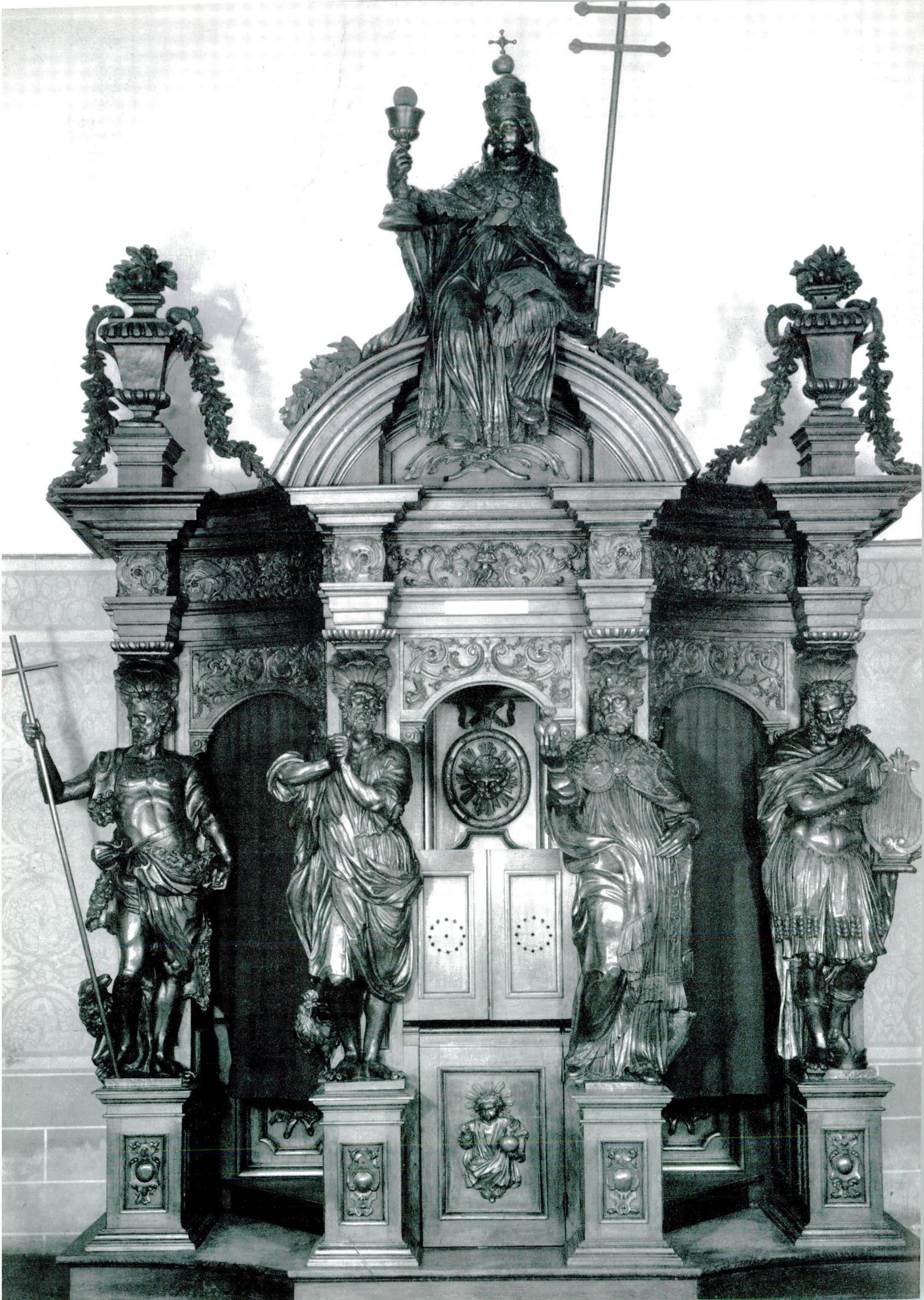
Door de specifieke ligging en de plattegrond kan een gebouw al een symboolwaarde krijgen. Talloze parochiekerken zijn hiervan duidelijke voorbeelden. Vele zijn naar het oosten gericht, verwijzend naar de opkomende zon en het licht, dat geassocieerd wordt met Jezus. De kerken zijn meestal centraal of strategisch in de parochie gelegen en hebben als plattegrond een Latijns kruis verwijzend naar Christus, het lijden, de dood en de verrijzenis. Uniek is dan weer de opbouw van de Heilige Ritakerk in Harelbeke in de vorm van een afgeknotte kegel (1962, architect

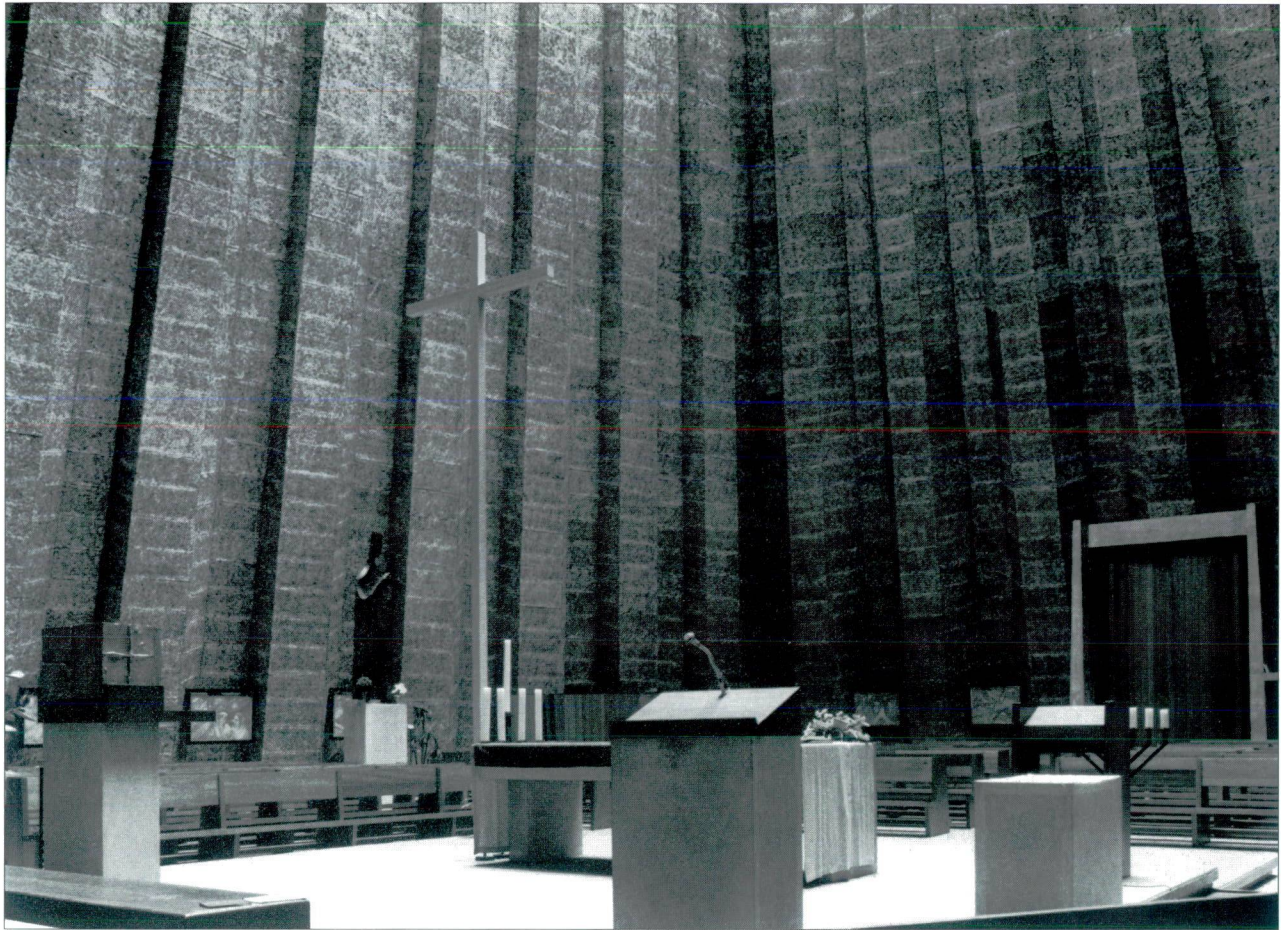


Boven: Tielt, het Gildhof, detail van de voorgevel. (Foto JC).

Midden: Brugge, Burgerlijke Griffie. De renaissancegevel wordt bekroond door een voorstelling van Vrouwe Justitia. (Foto JC).

Onder: Roeselare, de *Patria* in de Ooststraat werd gebouwd in 1930 als feestpaleis voor de Socialistische Maatschappij 'De Voorzorg'. De Menense architect Gaston Boghemans opteerde voor een modernistische stijl. (Foto MR).





Léon Stynen), die de 'loofhut' symboliseert, waarin de Joden het heilige der heiligen verplaatsten.

Symbolgebouwen

Belforten, stadhuisen, lakenhallen passen perfect in deze reeks. Zij zijn gebouwd als symbolen van stedelijke macht, vrijheid en onafhankelijkheid. De torenachtige constructie van het belfort bleef zelfs doorleven in de 19e eeuw in sommige gemeentehuizen, zoals in dat van Ruiselede. Een mooi voorbeeld van een gebouw dat symbolische waarde kreeg door een historische gebeurtenis, is de molenruïne of Vredesmolen van Klerken, die getuigt van de verwoestingen van de Eerste Wereldoorlog.

Symboliek van bouwstijlen

In de 19e eeuw werd een stijl vaak verbonden met een betekenis, die politiek of ideologisch gekleurd kon zijn. De historiserende stijlen van de 19e eeuw interpreteerden naar believen de vroegere stijlen. De neogotiek werd aangegrepen om het nationale bewustzijn aan te scherpen, denken we maar aan de bloei van Vlaanderen in de Middeleeuwen en om de continuïteit met het ancien régime te versterken. Eerst werd de neogotiek gebruikt voor de bouw, afwerking of restauratie van officiële gebouwen, landhuizen en kastelen. Bovendien gaan neogotiek en katholiek gedachtegoed nauw samen. Een mooi voorbeeld is het kasteel van Loppem (1858-1863), aanvankelijk een ontwerp van E. W. Pugin, maar verder afgewerkt en ingericht door J.B. Bethune. Kenmerkend voor deze band met het catholicisme zijn de vele

neogotische parochiekerken, scholen, kloosters, liefdadigheidsinstellingen, grafstenen enz. Andersdenkenden, met name liberalen en socialisten, zetten zich hiertegen af en kozen voor de neorenaissance, toonbeeld van humanisme, burgerlijke vrijheden, vrijheid van gedachte enz. Na het midden van de 19e eeuw zullen bijvoorbeeld gemeentehuizen als uiting van burgerlijke macht dan ook veel meer in neorenaissance stijl uitgevoerd worden. Ook bij de bouw van scholen, stations,



Vorige bladzijde: Wervik, 18e-eeuwse biechtstoel in de Sint-Medarduskerk. Voorstellingen van Johannes de Doper, de Heilige Petrus, de Heilige Augustinus en Koning David. De biechtstoel wordt bekroond door een personificatie van het Geloof. (Foto ACL/KIK).

Hierboven en hiernaast: Harelbeke, Sint-Ritakerk. Deze kerk werd gebouwd in 1962 naar een ontwerp van Leon Stynen en Paul Demeyer. De vorm van het gebouw verwijst naar de loofhut. (Foto boven: MR; onder: JC).

ziekenhuizen en kastelen van vrijzinnige opdrachtgevers wordt die trend gevolgd. Later opteren liberale en socialistische verenigingen, onder meer bij de bouw van volkshuizen, voor de art nouveau en het modernisme.

Uiteraard zijn er nog andere neo-stijlen die naar bepaalde waarden verwijzen. De klassieke architectuur als perfecte uiting van democratie is eveneens geliefd bij de overheid, bij voorbeeld bij de bouw van gerechtshoven. De klassieke tempel bleef toonaangevend voor de architectuur van musea, theaters en academies. De neoromaanse kunst heeft een eerder defensief karakter en was geschikt voor gevangenissen, rijks-wachtkazernes en militaire gebouwen. Dit gedachtegoed wordt ook weerspiegeld in de burgerinterieurs. Zelfs bij de wederopbouw na de Eerste Wereldoorlog greep men terug naar neostijlen, bewust respectvol voor het verleden of was het ook een gebrek aan nieuwe ideeën?

Symboliek van parken en tuinen

Als groene en levende monumenten getuigen parken en tuinen van de wensdromen, idealen en ambities van de opdrachtgevers en geven daar vaak op symbolische wijze vorm aan. Bovendien evolueren zij mee met de op-

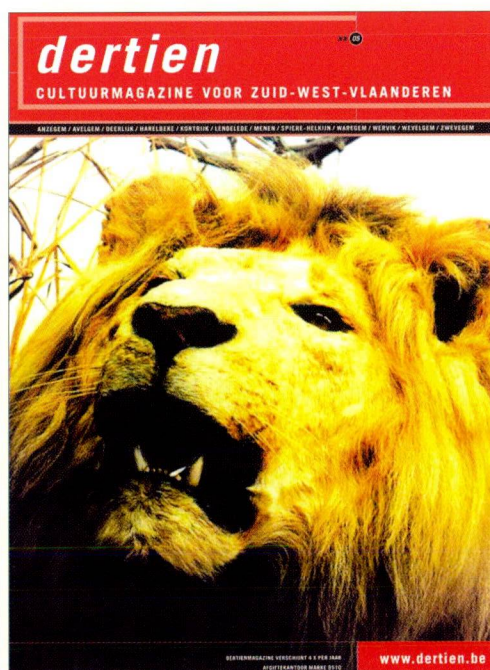


envolgende eigenaars die telkens hun eigen wil en smaak opleggen aan plant en bloem.

In de middeleeuwse kloostertuin verwijst het gras naar het aardse bestaan, de vierdeling

Open Monumentendag in Zuid-West-Vlaanderen Themanummer van 'Dertien'

Elk jaar wordt er door Overleg Cultuur Zuid-West-Vlaanderen, een samenwerkingsverband van dertien gemeenten in het zuiden van de provincie, een nummer van het cultuurtijdschrift *Dertien* gewijd aan Open Monumentendag. Dit jaar staat het nummer dus helemaal in het teken van symboliek.



Een greep uit het aanbod: symbolen van vrijmetselarij (tussen macht en mythe), De *Sjouwer* als symbool van grensarbeid, de symboliek van en op begraafplaatsen, symbolen op rooms-katholieke en protestantse gebouwen, de Vlaamse Leeuw in historisch perspectief (geconfronteerd met de visie van een hedendaags theatermaker op het fenomeen van de Vlaamse Leeuw). Maar ook: statussymbolen in onze maatschappij, symbolen van het *world wide web*, waardevolle gebouwen in de streek waarvoor de klok op vijf-voortwaalf staat, Jan Fabre in de ban van een Zwevegems monument, en niet te vergeten Joris Denoo die voor Dertien ging dolen door symbolen...

Behalve bovenstaande artikels vindt u er ook een gedetailleerd (en actueel) overzicht in van alle monumenten in de regio die op die dag openstaan voor het publiek en alle evenementen die voor die gelegenheid worden georganiseerd. Het tijdschrift wordt vanaf 26 augustus gratis verspreid in de dertien participerende gemeenten. U bent geïnteresseerd maar woont niet in de regio? Een telefoontje of een mail naar het secretariaat van Overleg Cultuur en het nummer in kwestie wordt u gratis toegestuurd. - (DV).

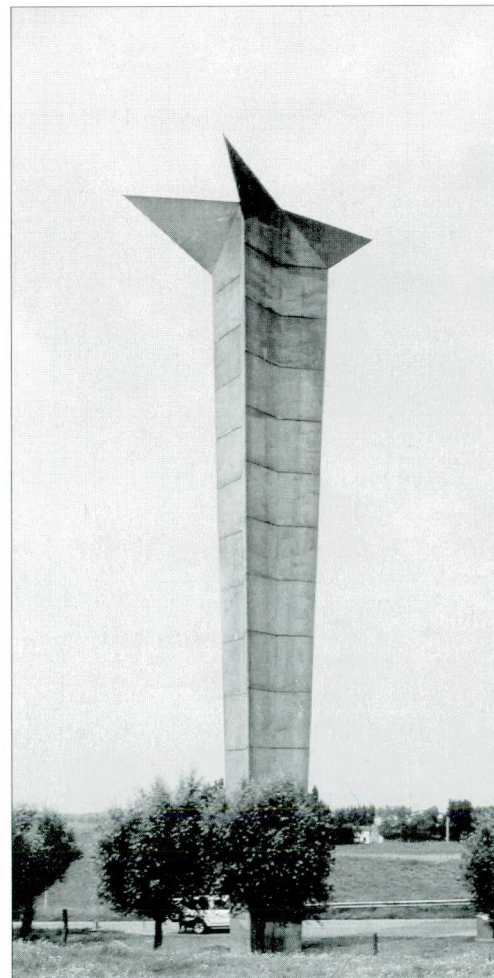
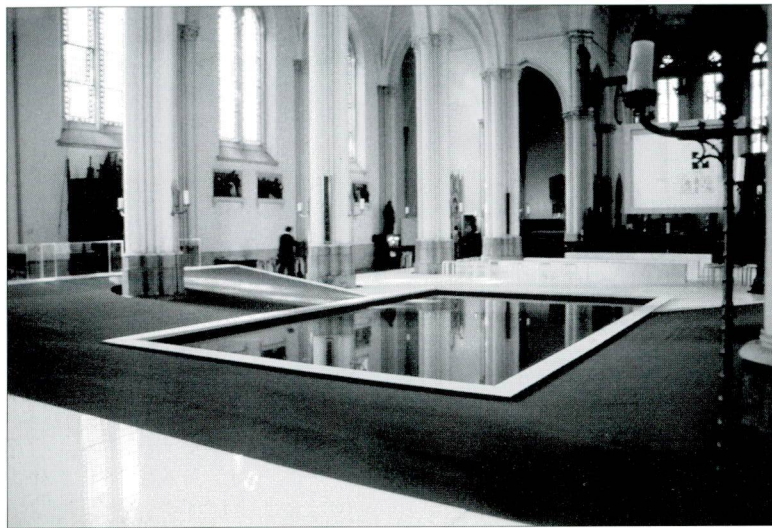
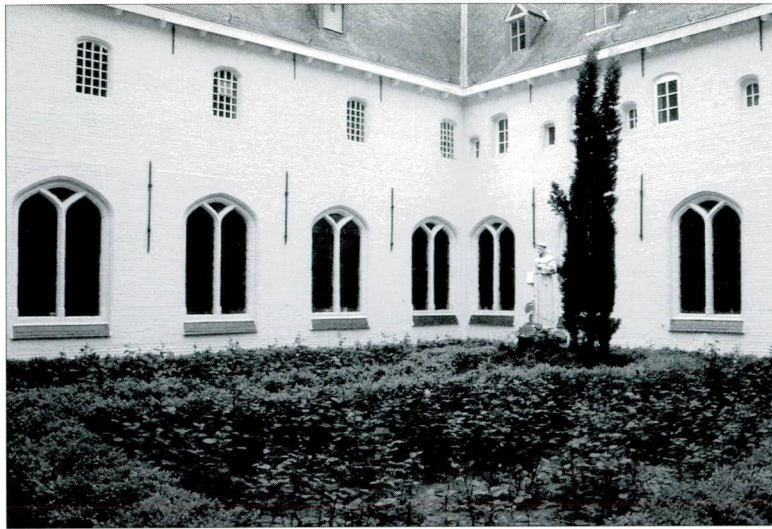
Overleg Cultuur Zuid-West-Vlaanderen
telefoon: 056-52 82 20
e-mail: secretariaat@dertien.be

Boven: Nieuwpoort, belfort. Belforten werden gebouwd als symbolen van de stedelijke macht en vrijheid. (Foto MR).

Hiernaast: het nieuwe OMD-nummer van het Zuid-West-Vlaamse cultuurmagazine *Dertien*.



Van boven naar onder en van links naar rechts: leper, de gevangenis gebouwd in neomiddeleeuwse stijl. (Foto MR). — Ruiselede, het neogotische gemeentehuis. De toren is een duidelijke verwijzing naar de middeleeuwse belforten. (Foto MR). — Oostkamp, het gemeentehuis in neorenaissancestijl. (Foto MR). — Loppem, het kasteel Van Caloen. (Foto JC). — Kortrijk, het stadhuis, detail van de gevel. In de 19e eeuw werden de nissen terug gevuld met neogotische beelden. (Foto JC).



Boven: Tielt, de binnentuin van het minderbroedersklooster. (Foto JC).

Midden: Brugge, het symbolvlak in de Heilige Maria Magdalenakerk. (Foto JC).

Onder: Aalbeke, monument 'De Sjouwer'. (Foto MR).

naar de evangeliën en het waterbekken naar de zuiverheid en het leven. Het gesloten karakter kan ook verwijzen naar de onbevleete ontvangenis van Maria. Uitzonderlijk staat in de 20e eeuw nog de christelijke planten- en tuinsymboliek van de Vlaamse Primitieven model voor een middeleeuws hofje. Dit is het geval bij het Huis van der Elst in Brugge.

De formele Franse tuinen dienen een zaak van rang en stand. Zij duiden op de overheersing van de menselijke wil op de natuur. Tot op heden blijft een geometrische tuin verbonden met de idee van klassieke duidelijkheid, rede, maatgevoel, eenheid én wereldlijke macht. De klassieke beelden die deze tuinen sieren, worden vaak geassocieerd met bepaalde eigenschappen van de eigenaars. Diametraal hiertegenover staat de Engelse landschapstuin, een creatie van de 19e-eeuwse romantiek. Hier staan gevoel, waarneming, verbeelding en vrijheid centraal. Er ontstaat een onregelmatig, contrastrijk, ogenschijnlijk 'natuurlijk' paradijs op aarde. Hier zijn natuur en cultuur, leven en dood, verleden, heden en het leven na de dood samen aanwezig. In de landschapstuin kunnen eveneens klassieke beelden geplaatst worden. Meermaals valt de aanwezigheid van de beide stijlen in eenzelfde tuin of park op.

Het subthema 'symboliek van parken en tuinen' komt ruim aan bod in het Brugse OMD-programma. Als culturele hoofdstad van Europa baadt Brugge in een feestelijke sfeer en worden maar liefst achtenvijftig huizen en tuinen opengesteld, ook in de rand van Brugge en in enkele aangrenzende gemeenten.

De eigen provinciale inbreng

Zoals elk jaar stelt de Provincie een aantal van haar eigen gebouwen open. In Brugge staan onder meer Tillegemkasteel en het Tolhuis opnieuw op het lijstje. Omdat er in het Provinciaal Hof en het Seminarie tentoonstellingen lopen in het kader van Brugge 2002, zullen zij niet toegankelijk zijn voor het OMD-publiek. De tentoonstellingen kunnen uiteraard wel bezocht worden.

Dit jaar is Brugge gaststad voor de Vlaamse opening van Open Monumentendag. De provinciale prelude wordt hieraan gekoppeld. In dit schitterend programma, waarbij 'symboliek in parken en tuinen' centraal staat, zullen de genodigden op hun wandeling van de Stadsschouwburg naar de Heilige Magdalenakerk een keuze kunnen maken uit acht parcours met tal van interessante stadstuinen. In de kerk, die ondertussen een oecumenische bestemming heeft gekregen, zal onder meer een prachtige bloemenanimatie te zien zijn en een videofilm die de symboliek van bloemen en planten op en in gebouwen in West-Vlaanderen en in Brugge illustreert. Bij mooi weer heeft de afsluitende receptie plaats in het Astridpark.

Mariette Jacobs

Bibliografie: *Symbolen. Open Monumentendag Vlaanderen 2002*, Oostkamp / Antwerpen, Stichting Kunstboek i.s.m. Erfgoed Vlaanderen, 2002.

Provincie en Natuurpunt openen gerestaureerde stadswallen Damme

Zaterdag 24 november 2001 openden de Provincie West-Vlaanderen en Natuurpunt Damme officieel de gerestaureerde stadswallen van Damme. Deze stadswallen werden aangelegd in de zeventiende eeuw tijdens de Tachtigjarige Oorlog. Onlangs werden zij op twee plaatsen gerestaureerd. Het gaat om de Zeugeslag en de Polderstraat. Dit gebeurde in het kader van de Euregio Scheldemond, in samenwerking met het project 'Stenen Beer' in Hulst (Nederland). De gerestaureerde wallen werden ook toegankelijk voor de recreant via een wandelpad. In het kader van het grensoverschrijdende Europese SAIL-project werd tevens een voetgangersbrug aangelegd die de oversteek van het Zuidervaartje mogelijk maakt.

De Zwinstreek op het grondgebied van de gemeenten Brugge, Damme en Knokke kent een rijke geschiedenis. Het landschap werd opgebouwd rond de voormalige Zwingeuil. Er werden dijken opgeworpen om de mensen te beschermen tegen het water van de zee. Zo ontstonden langzaam aan de polders zoals we ze vandaag de dag kennen. Het landschap kwam tot stand als een samenspel van de mens, het water en de natuur. Op vele plaatsen is deze ontstaansgeschiedenis en de geschiedenis van de streek in het algemeen nog goed 'leesbaar' en 'beleefbaar'. Damme is in dit opzicht zeer belangrijk. Natuur, water en cultuurhistorische elementen in het landschap zijn nog vrij goed met elkaar verweven. De stadswallen van Damme zijn hier een schoolvoorbeeld van.

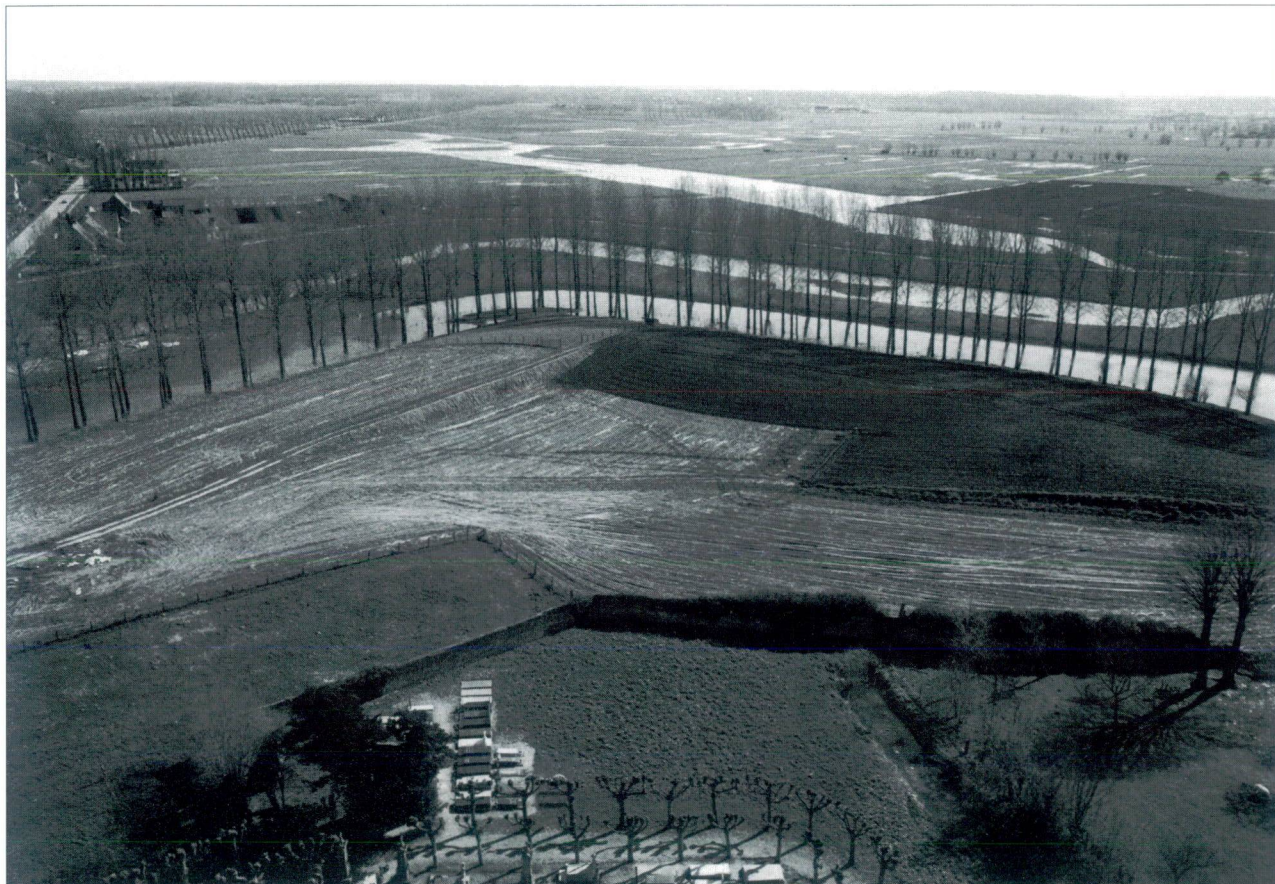
De stadswallen ontstonden in de Tachtigjarige Oorlog. In deze oorlog tussen Spanje en de Noordelijke Nederlanden vormde de

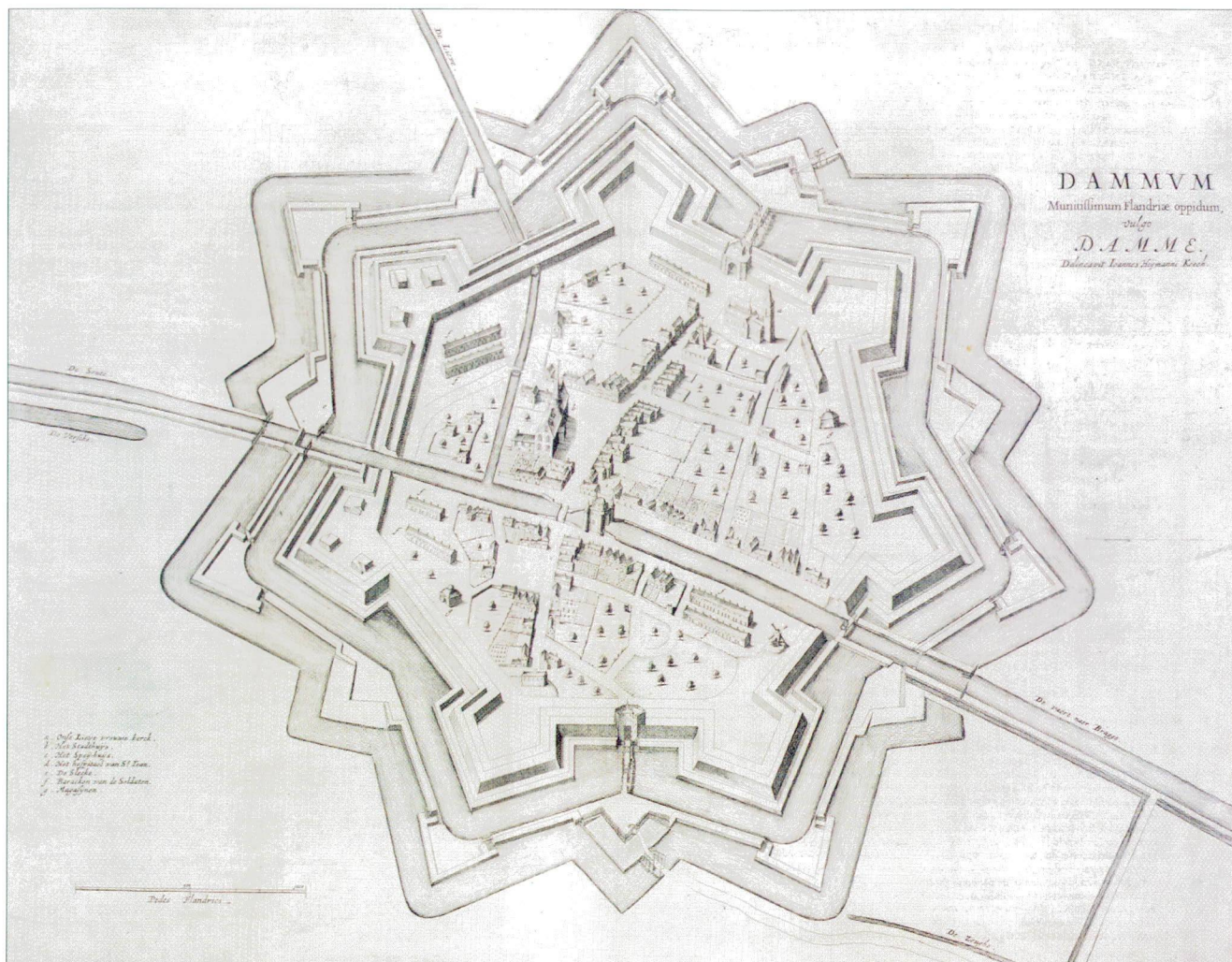
Zwingeuil een natuurlijke barrière voor de beide partijen. Op strategische plaatsen werden forten gebouwd. Bestaande stadsvestingen werden gemoderniseerd en uitgebreid. Dat was onder meer het geval in Damme, dat toen weliswaar al zijn rol verloren had als economische draaischijf en als voorhaven voor Brugge, maar nog steeds een van de belangrijkste steden van de streek was. De vestingen van Sluis en Retranchement werden eveneens in die woelige tijd opgeworpen. Stadswallen zijn dan ook belangrijke elementen in de geschiedenis van de grensoverschrijdende Zwinstreek.

Reservaat 'de Oude Stadswallen van Damme'

In 1982 begon Natuurpunt Damme vzw met het aankoopproject 'de Oude Stadswallen van Damme'. In eerste instantie werd de oprichting van een natuureservaat beoogd.

De stadswallen van Damme voor de restauratie. Vanuit de lucht waren de contouren nog duidelijk herkenbaar. Dat was vooral het geval bij erg nat weer, wanneer de depressies van de oude grachten onder water liepen. (Foto Luc Devliegher, april 1985).





Door de jaren heen zette Natuurpunt het project voort en kocht zo de belangrijkste en meest waardevolle relictten van de zeventiende-eeuwse stadsomwalling aan. Nu is het reservaat een van de weinige plaatsen in Vlaanderen waar de verwevenheid van ecologisch en cultuurhistorisch erfgoed zo groot is.

In 1997 werkten Natuurpunt en de Provincie West-Vlaanderen een project uit om de stadswallen gedeeltelijk hun oorspronkelijke uitzicht terug te geven. De restauratie van de stadswallen van Damme heeft naast natuurontwikkeling ook tot doel om de cultuurhistorische waarde ervan in de verf te zetten.

Op het vlak van natuur zijn de stadswallen vrij uniek. Belangrijke delen ervan evolueerden tot moerasbos. Op verschillende plaatsen zijn er drijfzillen van waardevolle waterminnende planten. De waterpartijen hebben ook een belangrijke functie als poelen voor amfibieën.

Zeugeslag en Polderstraat

Het project bestond uit de restauratie van twee delen van de Stadswallen van Damme. De eerste fase werd uitgevoerd aan de Zeugeslag, een landweg ter hoogte van de Damse Vaart Noord, achter de molen van Damme. De buitenste stadswal werd opnieuw uitgegraven en de buitenste rand – het zogenaamde glacis – werd geherprofileerd. Vanaf de Damse Vaart is het mogelijk om de gerestaureerde stadswallen te bekijken.

Een tweede fase werd uitgevoerd aan de Polderstraat en omvatte het uitdelven van de stadswal en het heraanleggen van het glacis en de middenwal. Daarnaast werd ook voor de recreatieve ontsluiting gezorgd door het aanleggen van een wandelpad en een voetgangersbrug over het Zuidervaartje. Dit maakt meteen ook een verbinding mogelijk tussen de Polderstraat - via het gemeentelijk wandelpad tot de Kerkstraat – en het centrum van Damme.

De voorbereiding, de planopmaak en de uitvoering voor beide fasen van het project gebeurde in samenwerking met de Provincie. De plannen voor de gerestaureerde stadswallen werden getekend door de Provinciale Technische Dienst. Dit gebeurde op basis van historische plannen. De opvolging van de werken op het terrein werden eveneens door de provinciediensten gecoördineerd.

Met de heraanleg van de buitengracht ontstonden nieuwe waterpartijen. Kort na het herstel verschenen reeds verschillende waardevolle waterplanten zoals mattenbies, pijlkruid, glanzig fonteinkruid en gele plomp. In het kader van het plan Boomkikker zijn de waterpartijen meteen ook poelen die in de toekomst deze aandachtsoort ten goede kunnen komen. De oevers van de gerestaureerde gracht zijn een geschikte pleisterplaats voor tal van vogels zoals waterhoen, ijsvogel, witgatje en grote gele kwik.

Plattegrond van Damme, met de gebastioneerde omwalling. Uit: Joan Blaeu, *Tooneel der steden van 's Konings Nederlanden*, Amsterdam, 1649. (Brugge, Provinciale Bibliotheek van West-Vlaanderen — foto Hugo Maertens, Brugge).

Het beheer aan de Zeugeslag gebeurt door een combinatie van maaibeheer en begrazingsbeheer. Hierdoor kan een deel van het project – het glacis – evolueren tot een bloemenrijk hooiland. Aan de Polderstraat wordt geëxperimenteerd met schapenbegrazing. De steile vestingen worden begraasd en waar nodig selectief gemaaid. Het beheer wordt jaarlijks geëvalueerd.

Recreatieve ontsluiting

Tijdens de restauratiewerkzaamheden werd ook maximaal rekening gehouden met de ontsluiting van het natuurgebied. De meest kwetsbare delen van het reservaat zijn slechts toegankelijk tijdens een rondleiding. Het is tot op vandaag ook niet mogelijk om over de stadswallen een volledige rondwandeling te maken. Toch worden belangrijke inspanningen geleverd om de natuur voor zo'n groot mogelijk publiek te ontsluiten. Vanuit het streekbezoekerscentrum Huyze de Grote Sterre vertrekken jaarlijks heel wat rondleidingen.

Om het gebied mee permanent toegankelijk te maken, werd voorzien in goede wandelinfrastuctuur. Ook de toegankelijkheid voor personen met een handicap en rolstoelgebruikers werd geoptimaliseerd. Een verhard pad maakt de beide plaatsen goed bereikbaar. Door het SAIL-project – en met de steun van de Stad Damme – werd het ook mogelijk om een voetgangersbrug aan te leggen over het Zuidervaartje. Op die manier is het project makkelijk bereikbaar vanuit het toeristische centrum van Damme en vanaf de randparking. Het project werd bekroond door de Koning Boudewijnstichting.

Stadswallen en Stenen Beer

In het Grensoverschrijdende Kreekenbeleidplan van de Provincie West-Vlaanderen, Oost-Vlaanderen en Zeeland werd aangegeven dat het landschap van de Zwinstreek in al zijn aspecten erg waardevol is. De aanleg



en het onderhoud van kleine landschapselementen, het ecologisch beheer van dijken en het beschermen van de kreeken waren acties in dit plan die de Provincies West-Vlaanderen, Oost-Vlaanderen en Zeeland naar voren schoven om gezamenlijk aan te werken. Ook de oude vestingwerken en forten uit de zeventiende eeuw zijn typisch voor het grensoverschrijdende kreekengebied, waartoe de Zwinstreek behoort.

Binnen de samenwerking van de Provincies in de Euregio Scheldemond werd het project gekoppeld aan 'De Stenen Beer', een zusterproject in Hulst (Zeeuws-Vlaanderen). De Stenen Beer is een verdedigingsmuur met twee sluizen die vroeger diende om belangrijke delen van de polders onder water te laten lopen. De sluis maakt deel uit van een dijkenlinie en had ook een militair doel. De sluizen en de muur werden volledig gerestaureerd. De sluizen zelf doen dienst als vleermuizenkelder.

Tom Vermeersch
Gebiedswerking Milieu



Boven: Damme, de omwalling ten zuiden van de stad. (Foto JC).

Hiernaast: een gerestaureerd gedeelte van de Damse stadswallen. (Foto MR).

Een acrobatisch beroep: het schaliedekken van torenspitsen

De schenking van een torengareel aan het Provinciaal Museum van het Bulskampveld in Beernem is een ideale gelegenheid om het werk van de schaliedekker toe te lichten. Dat doen we in het gezelschap van Rafaël Scherpereel, schaliedekker in het Kortrijkse en tevens schenker van het gareel.

In 1940 ging Rafaël Scherpereel voor twaalf jaar 'in de stiel' bij zijn grootvader Leopold Detremmerie, schaliedekker van 1919 tot 1952. Vanaf 1952 werkte hij als zelfstandige met een vijftal werklieden. Zijn werk situeerde zich voornamelijk in de streek van Kortrijk en het dakdekken van torenspitsen was zijn specialiteit. Tot in 1955 gebeurde alle vervoer van en naar de werkplaatsen nog met de steekkar, waardoor alle verplaatsingen over grotere afstanden als zeer tijdrovend werden beschouwd. De meeste dakwerken bestonden uit herstellingen van stormschade of van verval veroorzaakt door ouderdom. In de aanvangsjaren was er ook nog wel eens oorlogsschade te herstellen.

Natuurleien

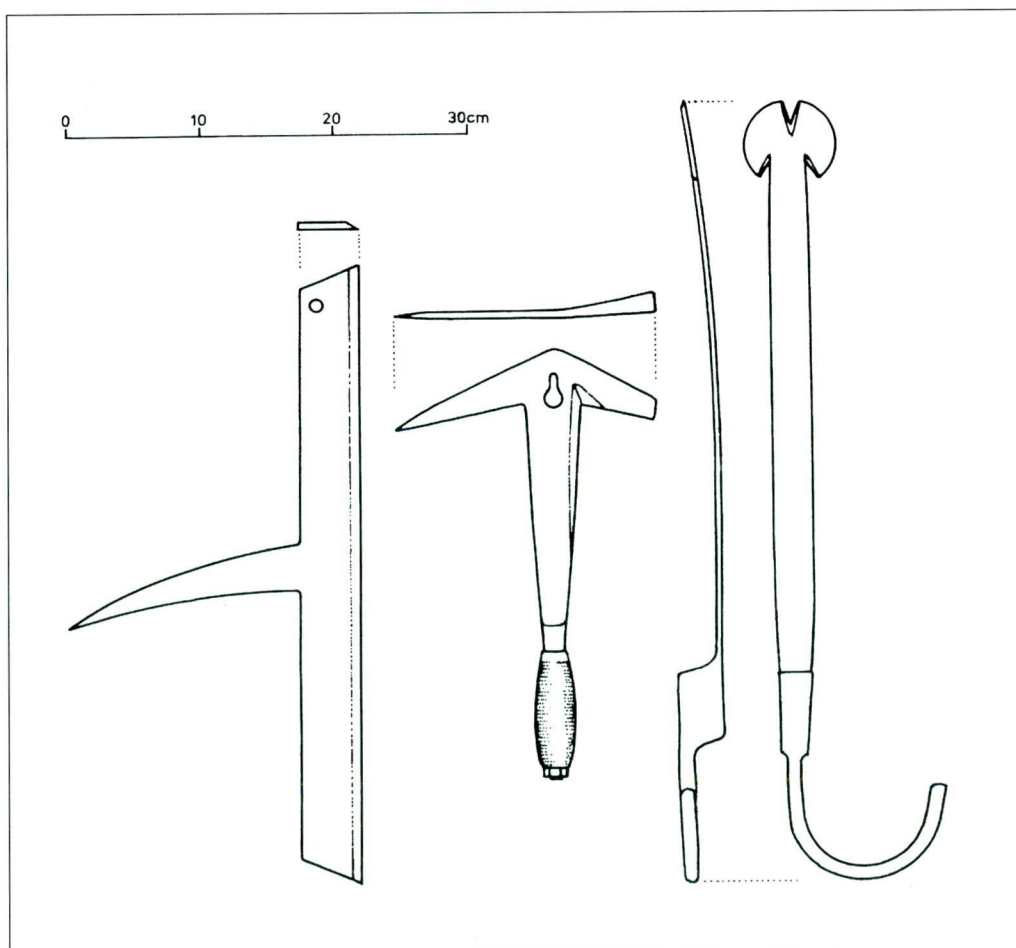
Als dakbedekking voor torenspitsen werden natuurleien gebruikt, afkomstig uit de streek van Angers (Frankrijk). De standaardafmetingen bedroegen 17 x 27 cm. De dikte varieerde naargelang de slijting: vier, vijf of zes millimeter. De twee bovenhoeken waren afgeschuind en de randen van het bovenvlak

verzoet. De dikkere en uiteraard zwaardere leien werden onderaan de dakvlakken geplaatst.

De leienbedekking werd aangebracht op een houten bebording die doorgaans uit Rode Noorse Den (RND) bestond. De planken hadden een dikte van 4" (of één duim) en een breedte van 13 cm. De schalies werden met koperen nagels in rijen boven elkaar genageld, zodanig dat ze elkaar voor tweederden en geschrinkt bedekten. De ronde, vierkante of achtkantige torenspitsen werden met schalies beslagen tot op ongeveer 1 meter van de top, waarna het resterende uiteinde met lood werd bekleed.

Riskante onderneming

Het beklimmen van een torenspits was op zichzelf al een riskante onderneming, en bovendien moest men de handen vrij houden om de nodige werken uit te voeren. Eeuwenlang werd een zelfde merkmethodode gevolgd, waarbij de schaliedekker, in riemen vastgehaakt en hangend aan een touw, de steile dakvlakken met schalies kon beslaan.



De belangrijkste werktuigen van de schaliedekker. Van links naar rechts: het kapijzer, de schaliehamer en de rooihaak. (Tekening Johan Vansteenkiste).

Met het oog op de installatie van de klimkoord, die aan de top van de spits bevestigd moest worden, werd vooraf de binnenzijde van de torenspits grondig geïnspecteerd. De deugdelijkheid van de houten dakconstructie werd nagezien en het ijzeren ondergedeelte waarmee het kruis in de spits verankerd zat werd op sterkte en weerstand getest. De torenspits werd beklommen met behulp van een ladder, staande op stellingbalken die door het mangat staken. Rond het loden bovengedeelte van de top werd de klimkoord vastgemaakt. Tegelijk werd aan de onderzijde van het torenkruis een katrol met koord bevestigd, waarlangs later de materiaalbak opgetrokken kon worden.

De **klimkoord** bestond uit een sterk dik touw dat nagenoeg over zijn gehele lengte en op regelmatige afstand van knopen voorzien was. Langs de koord kon de dakdekker met behulp van het klingareel de spits beklimmen tot op werkhoopte.

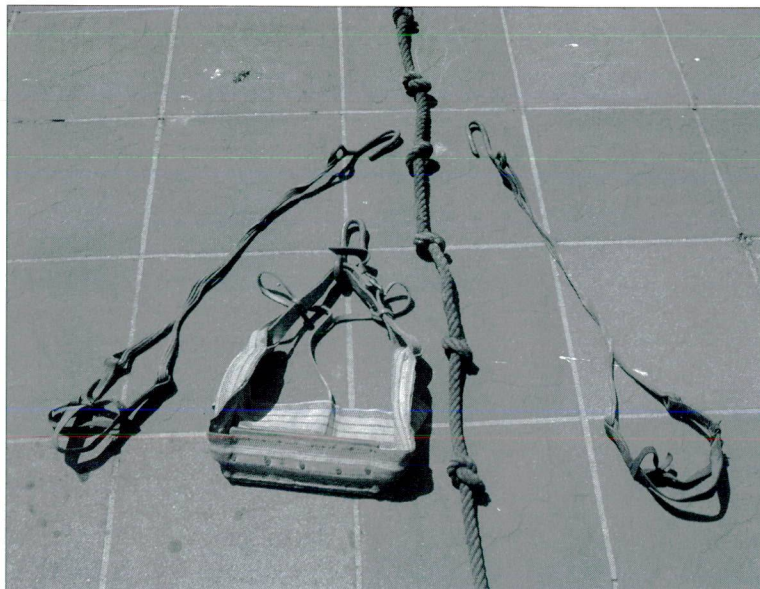
Het **klingareel** bestond eigenlijk uit drie delen. Het hoofdgedeelte werd gevormd door een stel riemen dat om de dakdekker vastzat en voorzien was van een zitplankje en een hechthaak. Daarnaast was er een dubbel klinggedeelte, gevormd door twee afzonderlijke banden. Die hadden aan het ene uiteinde een insteek voor de voet en aan het andere uiteinde een hechthaak. Door de voetsteunen met de haken beurtelings om de knopen van de koord te bevestigen, kon er geklommen worden. Als de dakdekker eenmaal op de juiste hoogte was, werd de haak van het zitgareel eveneens om de knoop gelegd en had hij de handen vrij om met zijn werk te beginnen.

Specifiek gereedschap

Het gereedschap van de schaliedekker was meer dan bij gelijk welk ander beroep beperkt. De weinige bewegingsvrijheid en permanent gevaarlijke situaties waarin de schaliedekker werkte, verplichtten hem slechts gebruik te maken van een minimum aan werktuigen. Des te meer waren zijn werktuigen bijzonder. Ze stelden hem in staat om op grote hoogte en in moeilijke omstandigheden meerdere bewerkingen uit te voeren.

Allereerst was er de **schaliehamer**. De typische T-vorm van de schaliehamer is zeer herkenbaar. Met het puntige einde van het dwarse gedeelte werd het nagelgat in de lei uitgekapt. Het inslaan van de nagels gebeurde met de kleine hamerkop die voorzien was van een versmalde aanzet. Deze versmalling garandeerde een optimale zichtbaarheid bij het inslaan. De platte kop van de nagel moest namelijk met een grote precisie in het uitgeschilferde nagelgat geslagen worden, zodanig dat hij in het gat verzonken was maar de lei niet raakte.

Het snijden van de leien gebeurde dan weer met de snijdende meskant aan de hamersteel. Bijkomend konden nagels uitgetrokken worden door een uitsparing in het bovenste gedeelte van de hamer.



Het **kapijzer** was het aambeeld van de schaliedekker. Het bestond uit een plat ijzer met aan de bovenzijde een meskant en middenonder een gekromde haak. Het kapijzer werd met de kromming stevig en vast in het houten schaliebord geslagen. Op de bovenzijde kon de lei bewerkt worden zoals het uitslaan van de nagelgaten en het snijden op maat aan de meskant.

Boven: het torenareel van de Scherpereels, vervaardigd in 1946 en gebruikt tot 1986. De torenkoord is 30,7 meter lang en telt 83 knopen. (Foto JV).

Onder: Rafaël Scherpereel met torenhaan bij de herstellingswerken aan de Sint-Maartenstoren in Kortrijk, 1951. (Foto collectie Scherpereel).



De **rooihaak** diende om nagels te verwijderen. Met de wigvormige uitsparingen werd 'gevist' tussen de leien in, om de nagels van een gebroken lei te 'vangen' en die nadien te verwijderen door een neerwaartse slag met de schaliewaam op het bovenzvlak van het handvat. Met de inkeping op de kop van de rooihaak konden eveneens gebroken nagels afgekapt worden. Voor de aanvoer van de leien gebruikte de dakdekker toentertijd een gegalvaniseerde materiaalbak (50 x 25 cm en ca. 25 cm hoog) die bij de gebogen handgreep werd opgetakeld langs het dakwerk.

Johan Vansteenkiste

Veertig jaar werk 'op hoog niveau'

In zijn veertigjarige loopbaan heeft Rafaël Scherpereel heel wat dak- en torenwerken uitgevoerd in het Kortrijkse. Als belangrijkste vermeldt hij zelf:

- 1946, Sint-Janskerk Kortrijk: herstelling schalies aan toren
- 1947, Sint-Elooiskerk Kortrijk: herstelling schalies aan toren
- 1951, Halletoren Kortrijk: vernieuwen schaliebedekking
- vanaf 1951 aan de Sint-Maartenskerk in Kortrijk: herstellen schaliebedekking en alle verdere onderhoudswerken tot in 1987
- 1955, Sint-Elooiskerk Kortrijk: herstellingswerken schalies
- 1955, kerk van Zwevegem: herstellen van de torenbedekking
- 1964, kerk van Geluvelde: vernieuwen schalies kerktoren en kerkdaken
- 1965, kerk van Hulste: vernieuwen schalies aan toren



- 1966, Sint-Janskerk Kortrijk: vernieuwen schalies aan toren
- 1969, Sint-Elooiskerk Kortrijk: volledig herstellen schalies aan toren
- 1977, Sint-Michielskerk Kuurne: herstellen schalies aan toren
- 1983, Sint-Maartenskerk Kortrijk: herstellen schalies
- 1986, kerk van Helkijn: herstelling schalies aan toren

Kort Monumentennieuws

LISSEWEGE

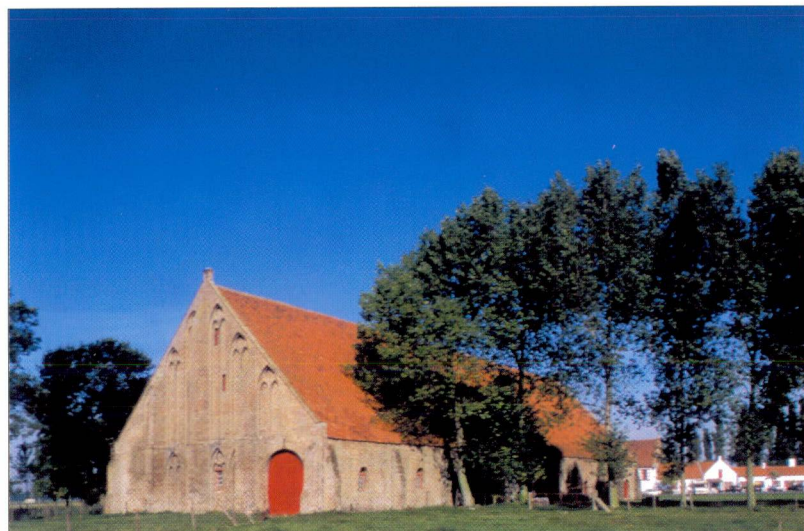
Restauratie schuur van Ter Doest

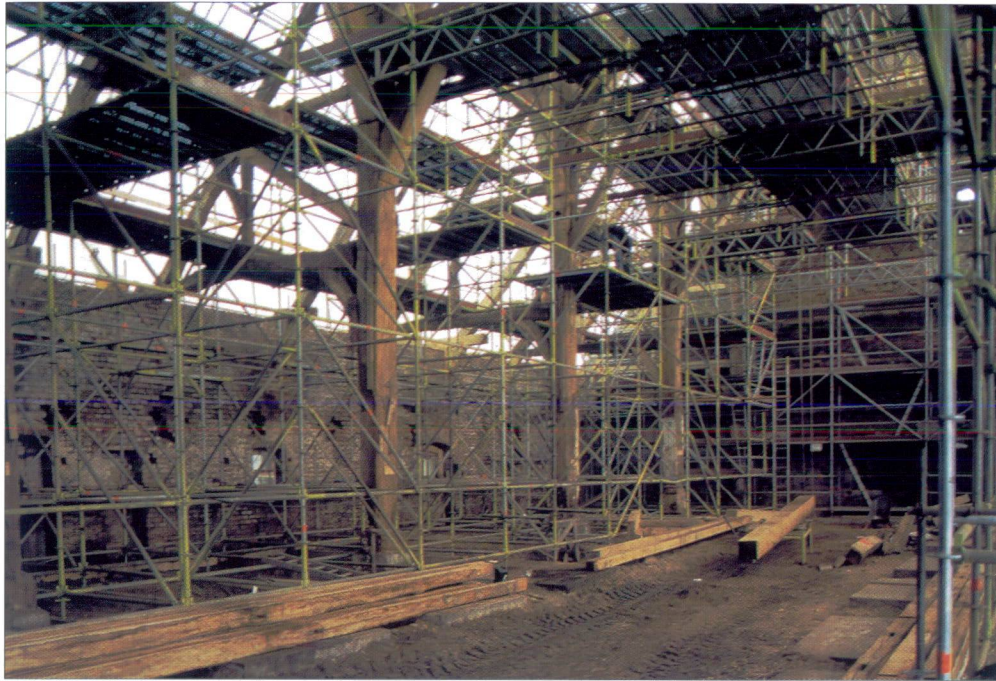
In het najaar van 2001 werd in opdracht van het provinciebestuur van West-Vlaanderen gestart met de restauratie van de monumentale abdijschuur van Ter Doest in Lissewege. De schuur is het oudste nog bewaarde gebouw van de abdij van Ter Doest. De oorsprong van de abdij gaat terug tot het begin van de 12e eeuw, maar de definitieve start als cisterciënzerabdij vond in 1174 plaats, toen een groep monniken en lekenbroeders vanuit de Duinenabdij in Koksijde zich in Lissewege kwam vestigen. Door schenkingen en inpolderingen verwierf de nieuwe abdij in de late 12e en in de 13e eeuw uitgestrekte landerijen, met name in Zeeuws-Vlaanderen. De exploitatie van die gronden zorgde voor aanzienlijke inkomsten, wat dan weer de uitvoering van een ambitieus bouwprogramma mogelijk maakte. Aldus verzezen in de loop van de 13e eeuw onder meer de abdijskerk, twee slaapzalen, een ziekenzaal, een eetzaal (thans alle verdwenen) en ook de schuur. De bouw van deze laatste situeert men meestal rond 1275.

In de 14e eeuw was het gedaan met de voorspoed van Ter Doest. Interne spanningen, onvoorzichtig financieel beheer, oorlogsvernielingen en landverlies door overstromingen zorgden in de daaropvolgende eeuwen vrijwel permanent voor problemen. In 1561 werd de abdij met al haar bezittingen aan de bisschop van Brugge geschonken, teneinde het toen pas opgerichte bisdom van de nodige inkomsten te verzekeren. Veel voordeel heeft het bisdom uit deze dotatie niet kunnen putten. In 1570 hadden de Zeeuwse bezittingen zwaar te lijden van overstromingen en tijdens de opstand tegen Spanje (1578-1584)

Boven: herstellingswerken aan de toren van de Sint-Janskerk in Kortrijk, 1946. (Foto collectie Scherpereel).

Onder: Lissewege, de abdijschuur van Ter Doest voor de restauratie. (Foto West-toer, Brugge).





Lissewege, restauratie van de schuur van Ter Doest in 2001-2002. Van boven naar onder en van links naar rechts: de binnenzijde van de schuur is een woud van steigers (foto MR); detail van een van de gebinten (foto JC); dakspoor met restanten van stropoppen die als dichting tussen de pannen fungeerden (foto JC); de top van het dakgebinte op 16,50 meter hoogte (foto MR); het noordelijke gedeelte van de schuur gaat tijdens de werken schuil onder een plastic nooddak, dat later naar het zuidelijke gedeelte verplaatst zal worden (foto MR).

werden de abdijgebouwen ernstig beschadigd. Bovendien maakte de Duinenabdij aanspraak op Ter Doest. In 1624 kwam het tot een vergelijk en droeg het bisdom het verlieslatende Ter Doest over aan de Duinenabdij. De beschadigde abdijgebouwen werden, met uitzondering van de schuur, gesloopt. De bouwmaterialen werden hergebruikt voor de bouw van de nu nog bestaande hoeve in Lissewege (1651-1662) en van de nieuwe Duinenabdij aan de Potterierei in Brugge. Na de opheffing van de Duinenabdij door de Franse revolutionairen in 1796 kwam een deel van de goederen van Ter Doest, waaronder de hoeve en de schuur in Lissewege, toe aan de kerkfabriek van Sint-Salvators in Brugge.

De schuur, die sinds 1938 het statuut van beschermd monument heeft, is aldus de enig overgebleven getuige van de bloeiperiode van Ter Doest. Het is een gebouw van een uitzonderlijk belang in de architectuurgeschiedenis. Dergelijke goed bewaarde middeleeuwse schuren zijn immers zeer zeldzaam. De omvang is indrukwekkend: lengte 56 meter, breedte 21 meter (binnenwerks), nokhoogte 16,50 meter. De muren zijn opgetrokken in *moefen*, d.w.z. bakstenen van

groot formaat. De eikenhouten kapconstructie, die in de voorbije zeven eeuwen geen ingrijpende verbouwingen onderging, wordt beschouwd als een mijlpaal in de evolutie van de middeleeuwse dakkappen. Achtendertigduizend dakpannen dekken het zadeldak af.

Hoewel de schuur geen tekenen van ernstig verval vertoonde, drong een algemene restauratie zich steeds meer op. Het metselwerk brokkelde op sommige plaatsen af. De eikenhouten structuur verkeerde als geheel nog in een vrij goede bouwfysische toestand, maar de gedeelten dichtst bij de muren waren aangetast door vocht, insecten en schimmels. De daksporen waren verweerd. Onder invloed van eeuwenlange inwerking van de wind waren nogal wat houtverbindingen uitgesleten, zodat de hele structuur te veel meebewoog bij sterke wind. De restauratie moet aan dat alles remediëren. Het metselwerk wordt zowel aan de binnen- als de buitenzijde gereinigd en hersteld. De houtverbindingen worden verstevigd. Alle houten onderdelen die versleten of aangetast zijn, worden hersteld of zo nodig vervangen. Vooraf dienden alle pannen van het dak genomen te worden. Om te verhinderen dat tijdens de werken de houten structuur gedurende maanden aan weer en wind zou blootgesteld staan, werd over de schuur heen een plastic nooddak aangebracht.

Bouwheer van de restauratie is, zoals gezegd, het West-Vlaamse provinciebestuur. De provincie nam die taak op zich, omdat de restauratie van de schuur zowel financieel als organisatorisch een te zware opdracht was voor de eigenaar, de kerkfabriek van Sint-Salvators.

Naar aanleiding van de restauratie organiseerde de VVV van Lissewege onder de titel *Een gotisch visioen in de Polders* een tentoonstelling over Lissewege, Ter Doest en de monumentale schuur. Deze tentoonstelling loopt van 1 juli tot 17 november in het VVV-Bezoekerscentrum, Walram Romboudstraat 6 in Lissewege. Inlichtingen: VVV Lissewege, telefoon 050-55.29.55 of www.lissewege.be. - (MR).

De nieuwe stelling van De Grote Macht in opbouw, april 2002. (Foto MR).



MOORSELE

Nieuwe stelling voor De Grote Macht

De restauratie van *De Grote Macht* in Moorsele (Wevelgem) vordert goed. Straks zal deze majestueuze stenen molen opnieuw, zoals vóór de Eerste Wereldoorlog, met zijn wiekenkruis de omgeving domineren. Hij werd in 1817 gebouwd als achtste molen in de gemeente. In Moorsele stonden op dat ogenblik immers al één stenen en zes houten windmolens. Hij werd de *Witte Molen* genoemd, maar omdat hij groter en krachtiger was dan de andere in de buurt, kreeg hij al gauw de naam *De Grote Macht*. De molen bleef niet van onheil gespaard.

In 1886 woedde er een brand, en op het einde van de Eerste Wereldoorlog werd hij zo zwaar toegetakeld, dat nadien de kap en de wiken dienden verwijderd te worden. Ondanks een zevental granaatinslagen hield de stenen romp wel stand. Tot 1955 werd er in de molen en het aanpalende maalderijgebouw nog mechanisch olie geslagen en graan gemalen. In de tweede helft van de jaren zestig werd de uitrusting uitgesloopt, waarna de stenen romp aan het verval prijsgegeven werd.

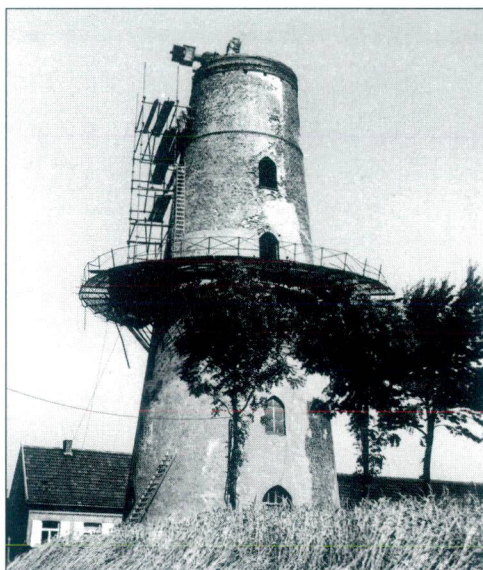
De molen verkeerde dan ook in een deerlijke staat, toen in 1994 enkele molenliefhebbers de v.z.w. *Molensichting De Grote Macht Moorsele* oprichtten. Zij gaven de aanzet tot de wettelijke bescherming als monument (19 maart 1996) en maakten een ambitieus restauratieplan op. De restauratie startte in de zomer van 2000. De eerste fase behelsde het herstellen en schilderen van de stenen romp, het plaatsen van balklagen en vloeren, het aanbrengen van ramen en deuren en het bouwen van de stelling of gaanderij. Met de bouw van de eikenhouten stelling, die in april 2002 plaats vond, is de eerste restauratiefase afgerond. Nu is het wachten op het aanbrengen van de kap en de wiken. Als alles goed gaat, kunnen deze werken, die op ongeveer 270.000 euro geraamd worden, nog dit jaar beginnen. Als laatste fase volgt er dan nog de inwendige inrichting met maalstenen en olieslagerij.

Bij de restauratie kan de *Molensichting De Grote Macht* niet enkel rekenen op de gebruikelijke subsidies van o.m. de Vlaamse Gemeenschap, maar ook op een bijzondere financiële inspanning van de gemeente Wevelgem en de Provincie: beide besturen hebben zowel voor de eerste als voor de tweede fase hun aandeel in de restauratiepremie, dat normaal 15% bedraagt, opgetrokken tot respectievelijk 25% en 20%. – (MR).

ZARREN

Restauratie Couchezmolen gestart

Behalve de provinciale Wullepitmolen staat in Zarren (deelgemeente van Kortemark) nog een tweede molen: de Couchezmolen. Het is een rijzige stenen stellingmolen, die met zijn nokhoogte van vijftieng meter zelfs de hoogste complete windmolen van België is. Hij dateert uit 1870 en is genoemd naar de molenaarsfamilie Couchez die hem liet optrekken. De Eerste Wereldoorlog kwam hij zonder noemenswaardige schade door en hij bleef nog in regulier bedrijf tot 1949. Ondanks een restauratiebeurt in 1967-1968 vertoonde hij al een hele tijd ernstige tekenen van verval. Het baksteenparement verkeerde in erg slechte staat en door watersijpeling waren moerbalken en planken vloeren door houtrot aangetast. De ijzeren gaanderij was verroest. Een nieuwe restauratie was dus dringend nodig.



Die restauratie is eind mei 2002 van start gegaan. Opdrachtgever is de gemeente Kortemark, die de molen sinds 1997 in erfpacht heeft. Carlos Rabaut en Gino Weyne, twee architecten van de v.z.w. Wullepitmolen, werden aangesteld als ontwerpers en lieten zich voor de zuiver molentechnische aspecten bijstaan door enkele molenspecialisten van de vzw. De werken worden in drie fasen uitgevoerd: het bouwkundig gedeelte, het molentechnische gedeelte en de omgevingsaanleg. Het bouwkundig gedeelte betreft het herstellen van de molenromp (waarbij ongeveer drievierde van het baksteenparement zal moeten vernieuwd worden), het ontroesten van de gaanderij, het herstellen en/of vernieuwen van balken, vloeren, trappen en overig schrijnwerk. De molenromp wordt ook weer wit geschilderd, waardoor hij zijn naam van Witte Molen, die hij na de restauratie van de jaren zestig kreeg, weer ten volle zal verdienen. Daarna volgt het molentechnische lot, dat uitgevoerd zal worden

Zarren, de Couchezmolen. Twee historische opnames van de vorige restauratie in 1967 door de firma Peel uit Gistel. (Brugge, Provinciale Bibliotheek van West-Vlaanderen, verzameling Goussey).

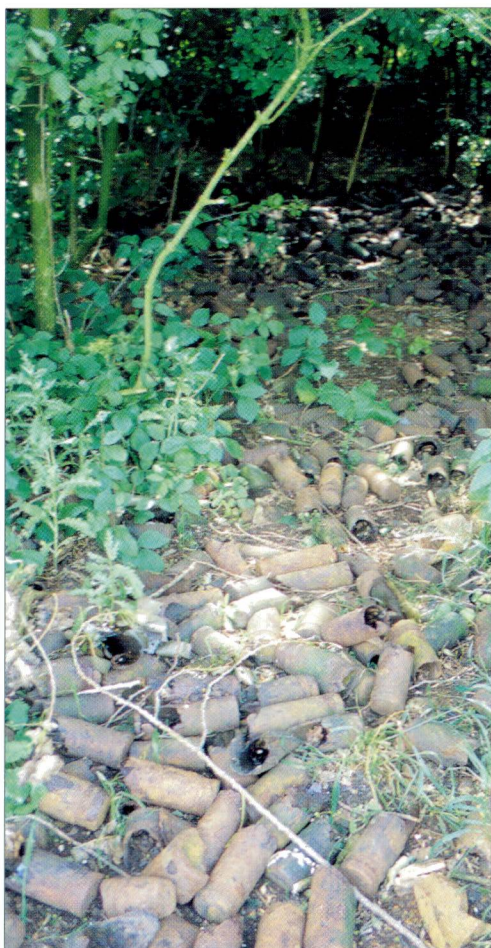
door molenbouwer Roland Wieme uit Deinze. Hierbij zullen het wiekenkruis (23 meter), het kruiwerk en alle kamwielen vernieuwd worden. In de derde fase worden onder meer een toegangsweg en parkeerplaatsen aangelegd.

De totale kosten worden geraamd op € 540.000 inclusief BTW, waarvan 60 % voor de Vlaamse Gemeenschap, 20 % voor de provincie West-Vlaanderen en 20 % voor de gemeente Kortemark. De werken duren officieel 250 werkdagen en het einde mag zonder verlet of tegenslagen verwacht worden na de zomer van 2003. Dan zal Zarren weer over twee maalvaardige molens beschikken.

Bovendien is de Zarrense tandem Wullepitmolen-Couchezmolen, met twee molens op nauwelijks één kilometer afstand van elkaar, landschappelijk een zeldzaamheid in België. Met binnenkort weer drie draaiende molens - naast de twee Zarrense molens is er nog de maalvaardige Kruisstraatmolen in Werken - en de Koutermolen in Kortemark profileert Groot-Kortemark zich uitdrukkelijk als molengemeente. De vrijwillige molenaars van de Wullepitmolen vzw zullen hiertoe hun steentje bijdragen door naast de Wullepitmolen en de Kruisstraatmolen, ook de Couchezmolen open te stellen en te laten draaien. - (Jos Demarée & Marc Ryckaert).

Omgaan met bodemvondsten uit de Eerste Wereldoorlog

Om tegemoet te komen aan de vragen van de gemeentebesturen en politiediensten met betrekking tot opgravingen uit de Eerste Wereldoorlog werd op initiatief van de gouverneur van West-Vlaanderen een 'werkgroep W.O. I' opgericht. Deze werkgroep stelde een vademecum samen om de belangrijkste bepalingen en problemen toe te lichten waarmee gemeentebesturen en politiediensten geconfronteerd worden bij opgravingen van overblijfselen uit de Eerste Wereldoorlog. Het is eveneens een leidraad voor alle archeologische opgravingen.



Wijtschate, Bayernwald:
restanten van munitie uit de
Eerste Wereldoorlog.
(Foto MR).

De brochure is een samenwerking van de Federale en de Vlaamse overheden, de nationale Franse en Duitse autoriteiten, de *Commonwealth War Graves Commission* en de Provincie West-Vlaanderen. Ze telt 32 bladzijden en geeft een aantal algemene bepalingen en verwijzingen naar de betreffende wetteksten. Tevens worden er een aantal nuttige adressen opgegeven.

Er wordt bovendien ingegaan op de specifieke problematiek van het militaire erfgoed. Het vinden van menselijke resten en bijbehorende voorwerpen is er daar één van. Er wordt op gewezen dat de politie verwittigd moet worden als het gaat om dergelijke vondsten. Stoffelijke resten van soldaten uit de Eerste Wereldoorlog worden samen met de bijbehorende voorwerpen tijdelijk in bewaring gegeven bij het Belgische Leger in het depot in het Bos van Houthulst. Het land van herkomst van de betrokken soldaat wordt vervolgens op de hoogte gebracht voor verdere afspraken.

In verband met het vinden, bewaren en eventueel collectioneren van vuurwapens en munitie worden eveneens specifieke richtlijnen gegeven. Om te beginnen is de boodschap er omzichtig mee om te springen. De betrokkenen wordt voorts de raad gegeven om zo snel mogelijk de bevoegde instanties zoals DOVO (051-70 80 80) of de Federale Dienst Politie Veiligheid, Dienst Wapens te verwittigen.

Dit vademecum zal zeker zijn nut bewijzen bij toevalsvondsten en opgravingen van militair archeologisch erfgoed, zowel voor de betrokken overheden als voor de beroepsarcheologen en de archeologische verenigingen. De brochure is gratis te verkrijgen in het Tolhuis (050-40 74 74) en bij de Federale Dienst Politie Veiligheid, Ridderstraat 13, 8000 Brugge (050-33 62 20 of e-mail: vicky.boerjan@west-vlaanderen.be).

Mariette Jacobs

Nieuwe gids voor het Merghelynckmuseum

Het huis Merghelynck in Ieper, gebouwd in 1774 volgens de plannen van de Rijzelse architect Thomas Gombert (1725-1801), is een van de belangrijkste 18e-eeuwse woonhuizen in West-Vlaanderen. Vanaf 1892 werd het door Arthur Merghelynck volledig heringericht met 18e-eeuws meubilair en in 1894 geopend als museum. Het pand werd tijdens de Eerste Wereldoorlog grotendeels vernield, maar een belangrijk deel van de inboedel werd door tussenkomst van de *Mission Dhuicque* in veiligheid gebracht. Na de wapenstilstand werd het herenhuis heropgebouwd, terug bemeubeld en kon het museum in 1956 opnieuw de deuren openen. Voor dit museum verscheen onlangs een uitvoerig geïllustreerde gids. In een eerste deel worden de bouwgeschiedenis, de verschillende bewoners, de inrichting tot museum en de lotgevallen tijdens en na de Eerste Wereldoorlog toegelicht. Dit alles is uitvoerig geïllustreerd met historische documenten en foto's. In het tweede deel van het boekje maakt de lezer aan de hand van teksten en foto's een wandeling doorheen het museum.

Elke kamer wordt beknopt beschreven en de belangrijkste kunstwerken opgesomd. – (JC).

Dominiek Dendooven, Jan Dewilde & Annick Vandembilcke, *Hotel-Museum Arthur Merghelynck. Statig wonen in de 18de eeuw*, Ieper, 2001, 84 p.

Monografie over Matthijs De Visch

Schilder Matthijs De Visch (Reninge 1701 - Brugge 1765) neemt een belangrijke plaats in binnen het kunstleven van het 18e-eeuwse Brugge. Na een studietijd in Brugge, Parijs en Italië, vestigde hij zich definitief in Brugge. Hij was er in 1739 een van de drijvende krachten achter de heroprichting van de Academie voor Schone Kunsten, waarvan hij ook directeur werd. Hij zou er mee instaan voor de opleiding van heel wat kunstenaars, waaronder figuren als Pieter Le Doulx (1730-1807) en Jozef Suvée (1743-1807). Bij de brand van de Poortersloge in 1755, waar de academie gevestigd was, gingen heel wat tekeningen en studiemateriaal van De Visch verloren. Het oeuvre van Matthijs De Visch omvat hoofdzakelijk portretten en religieuze taferelen. Hij was ook actief als

Ieper, Merghelynckmuseum: de keuken. (Foto Hugo Maertens, Brugge).





Het huis met de fraaie Lodewijk XVI-gevel aan de Sint-Annarei in Brugge staat op de plaats van het vroegere *Hof van Leffinge* of *Hof van Ravenstein*. De Ravensteins waren edellieden die in de onmiddellijke entourage van de Bourgondische hertogen actief waren. (Foto JC).

schilder van salondecoraties. De recent verschenen monografie omvat twee grote delen. De eerste hoofdstukken zijn gewijd aan het leven van de schilder. Joël Snick behandelt uitvoerig de familie van Matthijs De Visch, terwijl Dominiek Dendooven het leven en de werkzaamheden van de De Visch verhaalt. Het tweede deel is een oeuvrecatalogus waarin negentig gekende schilderijen worden beschreven. Omdat Matthijs De Visch bijna geen schilderijen signeerde of dateerde wordt de studie van zijn oeuvre sterk bemoeilijkt. Dominiek Dendooven slaagde er wel in om verschillende schilderijen aan archiefdocumenten te koppelen. De eerder rommelige lay-out en de erg wisselvallige reproductie van de kunstwerken doet helaas afbreuk aan de oeuvrecatalogus. – (JC).

Dominiek Dendooven & Joël Snick, *Matthijs De Visch (1701-1765)*, Reninge, 2001, 180 p.

Wandelen in Brugge

Het boekje *Brugge op zijn kant* probeert aan de hand van honderd verhalen het rijke Brugse erfgoed vanuit een andere hoek te benaderen. Aan de hand van vier thema's worden van honderd gebouwen de verhalen achter de gevels verteld. Een eerste thema 'Middeleeuws Brugge' gaat op zoek naar bewaarde sporen van middeleeuwse huizen in het stadscentrum. Veel panden die ogenschijnlijk uit de 18e of 19e eeuw dateren, bewaren nog hele oude kelders of muurfragmenten die vanop straat niet zichtbaar zijn. Verhalen van misdaad en rechtspraak worden samengebracht onder de noemer 'De schaduwkant van Brugge'. Zo krijg je te lezen

waarom er in 1701 op het Simon Stevinplein een kapel werd gebouwd. Aan de hand van het thema 'Brugge, een stad vol boeken' kan je op zoek gaan naar bibliotheken, drukkers, uitgevers en verzamelaars in Brugge. Het boekje eindigt met het smakelijke thema 'Brugge aan tafel'. Je krijgt een antwoord op vragen zoals: wat aten de jezuiten zoal, wanneer werd de bekende friet op de Markt van Brugge geïntroduceerd en werd er in de middeleeuwse herbergen gevochten. *Brugge op zijn kant* bevat dan ook heel wat verrassende gegevens over het rijke verleden van Brugge. – (JC).

Brigitte Beernaert, Jan D'Hondt, Bernard Schotte & Ludo Vandamme, *Brugge op zijn kant*, Oostkamp, 2002, 240 p.

Beeld van het 19e-eeuwse Brugge

De jongste twintig jaar heeft Jaak Rau een stevige reputatie opgebouwd als samensteller van boeken met oude foto's van Brugge. Uitgaven als *Het Brugge van toen*, *Brugge - het verhaal van een stad* en het driedelige *De Brugse Parochies* vormen een rijke en uitermate waardevolle documentatie over het stedelijk landschap en het gebouwenbestand vanaf het midden van de 19e eeuw. Als geen ander weet de auteur zeldzaam iconografisch materiaal bijeen te brengen en het te voorzien van informatieve (en soms persoonlijke) commentaar. Hiermee stijgen zijn publicaties ver uit boven het niveau van de traditionele "uit de tijd van toen"-boeken.

Dat is niet anders met zijn nieuwste boek, dat in december 2001 van de pers kwam.

Het is getiteld *Een eeuw Brugge 1800-1900* en vormt het eerste deel van een tweeluik (deel 2 zal de periode 1900-2000 behandelen). Het is bedoeld als een kroniek van het 19e-eeuwse Brugge, gezien door de tekenstift van de lithografen en door de lens van de fotografen die in Brugge werkzaam waren. Het boek begint trouwens met de biografieën van deze personen. Wat de fotografen betreft – er waren er 35 actief in het toenmalige Brugge – brengt Jaak Rau interessante aanvullende gegevens bij wat Guillaume Michiels in 1978 schreef in zijn standaardwerk *Uit de wereld der Brugse mensen*.

Een eeuw Brugge is gestructureerd rond een aantal thema's: feesten en vermaak, nijverheidstakken, ingrepen in het stedelijk landschap... Dit levert geen volledig beeld op van de 19e eeuw. Maar daar staat tegenover dat bepaalde aspecten dieper uitgespit worden, met soms verbluffende resultaten. Zo brengt het hoofdstuk over de tuinbouw de korte historiek van meer dan 340 (!) bedrijven, uiteraard voorzien van heel wat nooit eerder gepubliceerde foto's. In de tekst, die uitvoeriger is dan in zijn voorgaande boeken, getuigt de auteur eens te meer van zijn enorme eruditie i.v.m. het 19e-eeuwse Brugge.

Het boek is ook nog om een andere reden bijzonder. Het bevat namelijk drie tot nog toe onbekende stadsgezichten van Brugge die ouder zijn dan het *Gezicht op de Groene Rei* van Jan-Frans Michiels. De foto van Michiels, die uit 1848 dateert, werd steeds beschouwd als de oudste fotografische opname van Brugge. Die titel gaat nu naar een prachtige opname van het Minnewater, die in 1844 of 1845 gemaakt werd door de Brugse fotonionier Louis Jacopssen. Deze foto is ook inhoudelijk erg belangrijk, omdat het de enige is waarop de 16e-eeuwse torenspits



van de Onze-Lieve-Vrouwekerk nog te zien is. Kort nadien werd immers begonnen met de afbraak ervan en met de bouw van een



Boven: in het huis Simon Stevinplein 19 in Brugge herinnert dit gewelf met stucversiering aan een vroegere kapel op die plaats. Over de merkwaardige geschiedenis van dit kapel leest men alles in het boekje *Brugge op zijn kant*. (Foto JC).

Midden: De Vlamingstraat in Brugge in het laatste kwart van de 19e eeuw, voor de aanleg van de tramsproren en de komst van de auto-mobiel. (Brugge, Provinciale Bibliotheek van West-Vlaanderen).

Onder: deze foto van de Groene Rei die in 1848 door Jan Frans Michiels genomen werd, gold tot voor kort als de oudste opname van Brugge. Onlangs ontdekte Jaak Rau evenwel drie foto's die nog ouder zijn. (Brugge, Provinciale Bibliotheek van West-Vlaanderen).



nieuwe (en thans nog bestaande) spits. In de buurt van het Sashuis zijn eveneens enkele gebouwen te zien die enige tijd later zouden gesloopt worden. – (MR).

Jaak A. Rau, *Een eeuw Brugge. Deel 1, 1800-1900*. Brugge, Uitgeverij Marc Van de Wiele, 2001, 296 blz.

Bouwen door de eeuwen heen

Vorig jaar werd het volume 17n2 van *Bouwen door de eeuwen heen* voorgesteld, waarin de kantons Hooglede, Izegem en Lichtervelde aan bod komen. Net zoals in de rest van het arrondissement Roeselare is ook hier architectuur uit het Ancien Regime eerder schaars, al zijn er natuurlijk wel de 18e-eeuwse kerk en het prestigieuze kasteel van



Ingelmunster. In Izegem bleef heel wat relevante architectuur uit de 19e eeuw en het interbellum bewaard. De stad kende in deze periode een grote bloei dankzij de borstel- en schoennijverheid. Enkele markante gebouwen – zoals de woning van architect Jules Vercoetere, de brandweerkazerne en het Sint-Pieterscollege – werden ondertussen als monument beschermd. De hoevebouw in het gepubliceerde gebied dateert eveneens in belangrijke mate uit de 19e eeuw. Typerend voor deze regio is het voorkomen van cichorei- en tabaksasten. In de inventaris werd ook architectuur van na 1945 opgenomen, zoals de merkwaardige Christus-Koningkerk in Hooglede. – (JC).

Bouwen door de eeuwen heen. Inventaris van het cultuurbezit in België. Architectuur. Deel 17n2. Provincie West-Vlaanderen. Arrondissement Roeselare. Kantons Hooglede, Izegem, Lichtervelde, Turnhout, 2001, 586 p.

Boven: twee interieuroptnamen van het kasteel *Blauwhuis* in Izegem. (Foto's JC).

Hiernaast: de Christus Koningkerk in Hooglede. (Foto JC).

Op de volgende bladzijde: het neogotische spoorwegstation op het Zand in Brugge (voltooid 1886, gesloopt 1948) kon beslist aanspraak maken op de omschrijving 'spoorwegkathedraal'. (Brugge, Provinciale Bibliotheek van West-Vlaanderen).

Achterkaf: funderingen ontdekt tijdens de restauratie van de Damse stadswallen. De historici zijn er nog niet uit of het nu restanten zijn van een stadspoort of van een waterstaatkundig bouwwerk. (Foto Daniël de Kievith, Oostende).



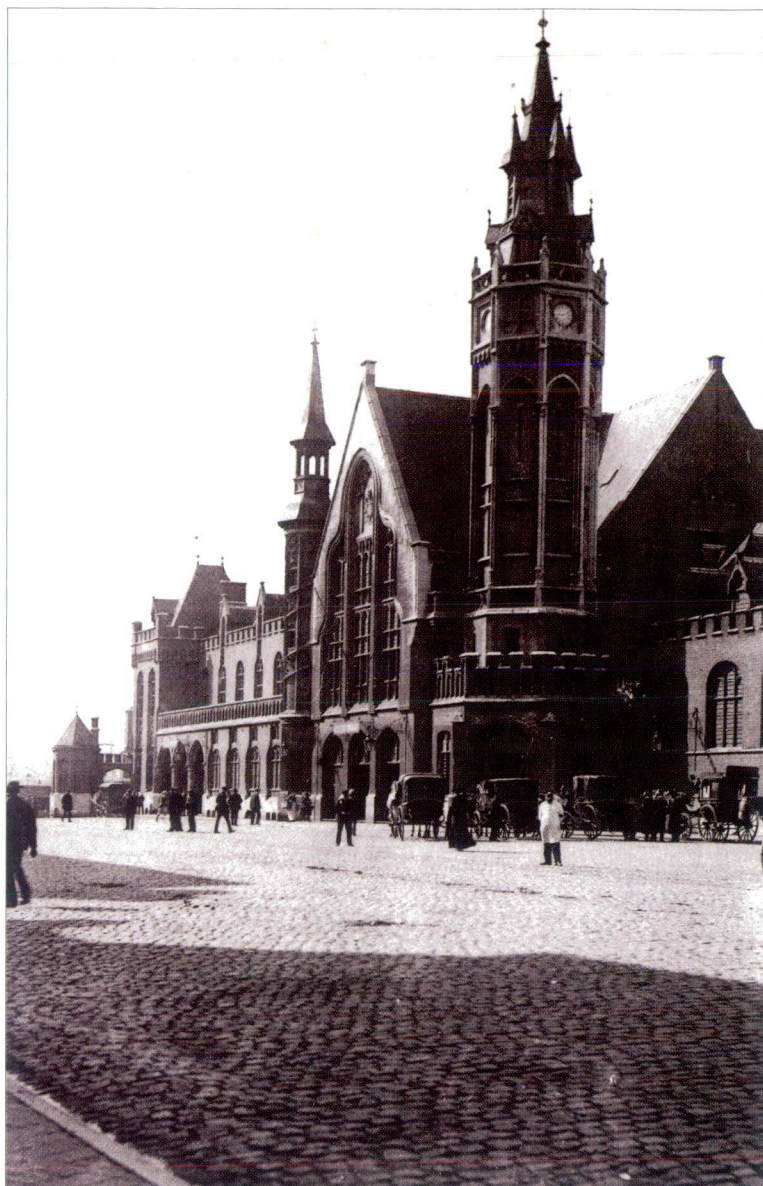
Spoorwegen en spoorwegkathedralen

Vorig jaar vierden de Belgische spoorwegen een dubbele verjaardag. 175 jaar eerder, in 1825-1826, waren de eerste voorstellen geformuleerd voor de aanleg van spoorlijnen in Wallonië. En 75 jaar geleden, in 1926, werd de huidige Nationale Maatschappij der Belgische Spoorwegen (NMBS) opgericht.

De plannen uit 1825-1826 werden uiteindelijk niet uitgevoerd. Men diende nog tot 1835 te wachten om de eerste reguliere treinverbinding tot stand te zien komen: op 5 mei van dat jaar werd de spoorlijn Mechelen-Brussel officieel in gebruik genomen. Bouwer en uitbater van de lijn was de Belgische Staat, die zich voornam om op korte termijn de hoofdsteden van het nationale spoornet aan te leggen. Daarnaast was er ook plaats voor privé initiatief. In de 19e eeuw werden er in België niet minder dan een vijftigtal private maatschappijen actief in de aanleg en de exploitatie van spoorlijnen. Eén van de grotere was de *Flandre Occidentale*, die 121 kilometer spoor in West-Vlaanderen uitbaatte en zelfs een internationale verbinding had: naar Hazebroek, net over de grens in Noord-Frankrijk.

Na de Eerste Wereldoorlog drong een rationalisering zich op. De concessies aan de private maatschappijen werden ingetrokken en het volledige net werd in 1926 overgedragen aan een nieuw overheidsbedrijf: de NMBS.

Om 175 jaar spoorwegen en 75 jaar NMBS te memoreren, verscheen *Sporen in België*. In dit volumineuze en mooi geïllustreerde boekwerk behandelen 33 auteurs het fenomeen 'spoorweg' vanuit een grote verscheidenheid aan invalshoeken: historisch, economisch, technisch, sociaal en cultureel. Ook het aspect 'erfgoed' werd niet vergeten. Het industriële erfgoed komt aan bod in hoofdstukken over het rollend materieel en de seininrichtingen (blz. 354-399). De stationsarchitectuur wordt behandeld door Luc Verpoest onder de titel "Spoorweg-



kathedralen en netwerkknoppunten: twee eeuwen stationsarchitectuur in België" (blz. 400-428). – (MR).

Bart Van der Hertten, Michelangelo Van Meerten, Greta Verbeurgt (red.), *Sporen in België. 175 jaar spoorwegen. 75 jaar NMBS*; Leuven, Universitaire Pers, 2001, 480 p.

IN DE STEIGERS

In de Steigers – Monumentennieuws uit West-Vlaanderen

verschijnt drie maal per jaar en is een uitgave van de Provinciale Dienst voor Cultuur, Sectie Cultureel Erfgoed, in opdracht van de Bestendige Deputatie van de Provincie West-Vlaanderen

■ **Redactie-adres:** *In de Steigers*, Dienst voor Cultuur, Provinciehuis Boeverbos, Koning Leopold III-laan 41, 8200 Sint-Andries (Brugge)

■ **E-mail:** erfgoed@west-vlaanderen.be

■ **Redactionele coördinatie:** Marc Ryckaert en Jeroen Cornilly

■ **Taaladvies:** Ria Verweider

■ **Vormgeving, pre-press en druk:** Provincie West-Vlaanderen, Grafische Dienst

■ **Verantwoordelijke uitgever:** Ludo Valcke, directeur Dienst voor Cultuur, Provincie West-Vlaanderen

■ **Abonnementen:** Particulieren 2,50 euro per jaar, bibliotheken en andere instellingen (met factuur) 5 euro per jaar, over te maken op rekening nummer 091-0098046-08 t.n.v. Provincie West-Vlaanderen, Dienst voor Cultuur, Koning Leopold III-laan 41, 8200 Sint-Andries-Brugge, onder vermelding van 'In de Steigers' en de gewenste jaargang.

■ **Oude nummers:** Sommige oude afleveringen zijn nog beperkt verkrijgbaar: 1998/3, de volledige jaargangen 1999 en 2000 en 2001 (3 nummers), en het speciale Open Monumentendagnummer 1997. Losse nummerprijs: 1,50 euro; Open Monumentendagnummer 0,50 euro. De andere afleveringen zijn helaas niet meer voorradig.

■ **Werken mee aan dit nummer:** Jeroen Cornilly, Jos Demarée, Mariette Jacobs, Marc Ryckaert, Johan Vansteenkiste, Dominique Velghe, Tom Vermeersch.

■ **Illustratieverantwoording:** ACL/KIK, Brussel: blz. 8 - Daniël de Kievith, Oostende: blz. 1, 28. - Jeroen Cornilly, Sint-Kruis: blz. 2 rechtsboven, 2 rechtsonder, 4, 5, 6, 7 boven, 7 midden, 9 onder, 11 onder, 12 boven, 12 midden, 15 boven, 19 midden, 24, 25 boven, 26. - Luc Devliegher, Sint-Michiels: blz. 13. - Hugo Maertens, Brugge: blz. 14, 23. - Provinciale Bibliotheek, Brugge: blz. 21, 25 midden, 25 onder, 27. - Marc Ryckaert, Sint-Andries: blz. 2 rechts midden, 2 onder, 3, 7 onder, 9 boven, 10, 11 boven, 11 midden, 12 onder, 15 onder, 19 boven, 19 onder, 20, 22. - Collectie Scherpereel, Kortrijk: blz. 17 onder, 18 boven. - Johan Vansteenkiste, Varsenare: blz. 16, 17 boven. - Westtoer, Brugge: blz. 18 onder.

